



GUÍA PARA

SOLICITUDES



INTERNATIONAL
TRANS FUND

Resourcing Trans Movements Worldwide



CONTENIDOS

05	<i>Introducción</i>	25	<i>SECCIÓN 4: Registrar un perfil organizacional</i>
08	<i>SECCIÓN 1: Descripción general del Fondo Internacional Trans (FIT)</i>	29	<i>SECCIÓN 5: Solicitar un apoyo SEMILLA</i>
08	<i>Sobre nosotres</i>	31	<i>PARTE 1: Antecedente Organizacional</i>
09	<i>Nuestros apoyos financieros</i>	35	<i>PARTE 2: Solicitud de financiamiento</i>
12	<i>Nuestras prioridades</i>	42	<i>PARTE 3: Información financiera</i>
12	<i>Criterios de elegibilidad</i>	46	<i>SECCIÓN 6: Solicitar un apoyo FLORECER</i>
13	<i>Lo que no financiamos</i>	48	<i>PARTE 1: Antecedente Organizacional</i>
13	<i>Definiciones del FIT</i>	53	<i>PARTE 2: Solicitud de financiamiento</i>
17	<i>SECCIÓN 2: Comprendiendo los criterios de elegibilidad</i>	60	<i>PARTE 3: Información financiera</i>
17	<i>Criterio 1: La organización debe estar liderada por personas trans</i>	64	<i>SECCIÓN 7: Solicitud por video</i>
19	<i>Criterio 2: Presupuesto operativo inferior a 100.000 USD</i>	67	<i>SECCIÓN 8: Tarjetas de puntaje SEMILLA y FLORECER</i>
19	<i>Criterio 3: Organización de personas (es decir, no un individuo)</i>	71	<i>SECCIÓN 9: Conflicto de Interés</i>
19	<i>Criterio 4: El objetivo principal del trabajo es beneficiar a la comunidad trans</i>	73	<i>APÉNDICE 1: Regiones del FIT</i>
20	<i>Criterio 5: Contribuir a la construcción del movimiento, no solo brindar servicios directos</i>		
22	<i>SECCIÓN 3: Recomendaciones generales para redactar una solicitud eficaz</i>		



LES SOÑADORES

TRANS SE

UNEN

POR LOS

DERECHOS

TRANS



INTRODUCCIÓN

El Fondo Internacional Trans (FIT) es un fondo de concesión de apoyos participativo. Realizamos una convocatoria abierta de propuestas cada año y damos la bienvenida a las solicitudes de organizaciones lideradas por personas trans con presupuestos inferiores a 100.000 dólares estadounidenses con sede en cualquier región del mundo. Estas pautas de solicitud se han diseñado para proporcionar información detallada sobre cómo redactar una solicitud sólida. El FIT también organiza seminarios web sobre financiamiento y otras iniciativas para dar apoyo a solicitantes. Visite nuestro sitio web para obtener más información: <https://www.transfund.org/>

El FIT cree firmemente en la justicia lingüística y aceptamos solicitudes en inglés, francés, ruso, chino simplificado y español.

El FIT tiene dos tipos de apoyo.:

Apoyo SEMILLA (1-año)

El apoyo SEMILLA es un financiamiento de apoyo general y/o de proyecto de un año para organizaciones lideradas por personas trans que nunca han sido financiadas por el FIT o que prefieren solicitar este financiamiento en lugar del apoyo FLORECER. Los apoyos varían entre **\$10,000 to \$25,000 USD/year.**

Apoyo FLORECER (1-año)

El apoyo FLORECER es un financiamiento de apoyo general de 1 año **SÓLO** para organizaciones lideradas por personas trans que hayan sido financiadas previamente por el FIT y estén al día con sus obligaciones. Los apoyos varían entre **\$25,000 y \$50,000 USD por año.**

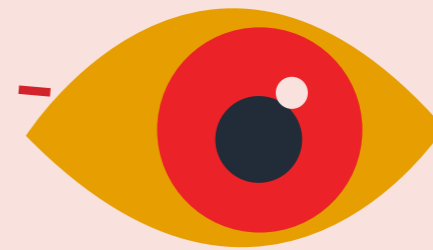
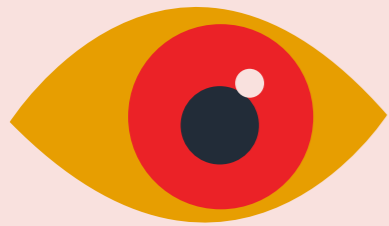
Las organizaciones sólo podrán presentar una solicitud para un apoyo SEMILLA **O** un apoyo FLORECER

Para poder solicitar:

- ▶ La organización que presente la solicitud debe cumplir plenamente con los criterios de elegibilidad (descritos en detalle en la Sección 2).
- ▶ Debe registrar su organización y crear un perfil en <https://transfund.smartsimple.ca/>
- ▶ El proceso de registro está disponible en inglés, francés, ruso, chino simplificado y español, seleccione el idioma que prefiera.
- ▶ Cuando se abra la convocatoria de solicitudes, deberá iniciar sesión en su perfil y verá abiertas las oportunidades de apoyo financiero. Seleccione una y comience el proceso de solicitud. Puede guardar su solicitud y volver a ella más tarde.
- ▶ Complete la solicitud antes de la fecha límite. Una vez que haya pasado la fecha límite, no podrá completar ni enviar un borrador de solicitud. El FIT no acepta materiales adicionales fuera del portal de apoyos financieros.

- ▶ Para consultas sobre el proceso o cualquier solicitud de accesibilidad, comuníquese con info@transfund.org o ITF_Info@protonmail.com, si necesita mayor seguridad en su comunicación con nosotros.





SECCIÓN 1

DESCRIPCIÓN GENERAL DEL FONDO INTERNACIONAL TRANS (FIT)

Sobre nosotros

El Fondo Internacional Trans (FIT) fue creado para movilizar recursos sostenibles que ayuden a construir movimientos fuertes liderados por personas trans y a apoyar la acción colectiva, así como para abordar y eliminar las brechas de financiamiento que afectan a las organizaciones trans en todo el mundo. El propósito del FIT es:

- ▶ **Construir y sostener el Fondo |** Desarrollar y sostener un mecanismo para apoyar a grupos liderados por personas trans de diferentes envergaduras que trabajen en una variedad de temas a nivel internacional, regional, nacional y local, con énfasis en grupos más pequeños con recursos limitados.

- ▶ **Dotar de recursos a movimientos trans |** Aumentar y mejorar el acceso a recursos para apoyar a movimientos trans incrementando los recursos financieros dedicados a organizaciones y grupos liderados por personas trans; brindando acceso a recursos no financieros para organizaciones trans, como desarrollo de habilidades, fortalecimiento organizacional, desarrollo de liderazgo y apoyo a activistas; y mejorando la defensa de la filantropía para aumentar el acceso a nuevos donantes.

- ▶ **Educar a la comunidad filantrópica |** Educar a nuestros pares de la comunidad filantrópica sobre temáticas trans e influir en otros financiadores y aliados estratégicos en compromisos y estrategias relacionadas con las personas trans.

Nuestros apoyos financieros

El FIT es el único financiador global dirigido por personas trans que se centra en la seguridad, la dignidad y la justicia para personas trans. Imaginamos un futuro en el que se celebre la diversidad de género y en el que las personas trans tengan el poder de vivir como su yo verdadero y auténtico en comunidades de todo el mundo. Somos un fondo de concesión de apoyos participativo y adoptamos un enfoque dirigido por activistas que involucra a las personas trans en nuestro proceso de concesión de apoyos. Esto significa que las personas trans participan activamente en cada etapa, desde la determinación de las prioridades de financiamiento hasta la revisión de las solicitudes y la toma de decisiones sobre qué organizaciones reciben financiamiento. Queremos garantizar una amplia participación de la comunidad trans, así como fomentar el liderazgo trans y la propiedad colectiva de las decisiones de financiamiento. Creemos que este enfoque de la filantropía aumenta la diversidad de los responsables de la toma de decisiones, fortalece las decisiones y permite que más financiamiento llegue a diversas organizaciones trans a nivel de base.

Todas las solicitudes elegibles son revisadas por el panel de concesión de apoyos, un grupo de 15 activistas trans de todo el mundo. El panel de concesión de apoyos selecciona a las socias beneficiarias y la junta directiva del FIT ratifica estas decisiones. Este es un proceso altamente competitivo, ya que recibimos muchas más solicitudes de organizaciones lideradas por personas trans de las que tenemos los recursos para financiar. Solo podemos financiar aproximadamente entre el 10 y el 20 % de las solicitudes elegibles que recibimos cada año.

El proceso participativo de concesión de apoyos del FIT requiere una cantidad considerable de tiempo. Normalmente recibimos solicitudes de octubre a diciembre. Las solicitudes se revisan para ver si cumplen con los criterios de elegibilidad. Las solicitudes elegibles se asignan a los miembros del panel de concesión de apoyos, quienes las revisan y califican. Las solicitudes con el puntaje más alto por región pasan luego a la reunión de revisión presencial, donde reunimos al panel de concesión de apoyos para tomar decisiones sobre qué organizaciones recibirán financiamiento. Este es el aspecto más desafiante del proceso, ya que muchas organizaciones increíbles se postulan cada año, pero no podemos financiar a la mayoría de las organizaciones porque los fondos son limitados.



Cronograma promedio anual de concesión de apoyos

(*Esto puede variar levemente de un año a otro, consulte el sitio web para obtener actualizaciones)

El FIT acepta solicitudes en el portal de apoyos financieros y lleva a cabo seminarios web informativos para los solicitantes.

Octubre - Diciembre

El personal del FIT realiza una evaluación de elegibilidad y se traducen las solicitudes.

Enero

El personal selecciona las solicitudes de puntaje alto que se presentarán en la reunión en persona según los puntajes del panel de concesión de apoyos. Todas las solicitudes que se presentarán en la reunión en persona se traducirán al inglés y al español.

Mayo

Se finalizan las verificaciones de referencias y se completa la diligencia debida.

Julio

Junio

Se lleva a cabo la reunión de revisión presencial del panel de concesión de apoyos y se seleccionan las organizaciones para recibir financiamiento.

Febrero - Abril

El panel de concesión de apoyos revisa todas las solicitudes elegibles.

Se emiten los acuerdos de apoyo financiero y comienza el proceso de desembolsos.

Agosto

Julio - Agosto

Las organizaciones reciben una notificación de que han recibido (o no) un apoyo financiero.



Nuestras prioridades

El FIT tiene prioridades para nuestra concesión de subvenciones

- ▶ Financiar una colección diversa de agrupaciones, que incluyan múltiples identidades, estrategias y problemas, idiomas y regiones.
- ▶ Llegar a las comunidades trans que enfrentan mayores niveles de marginación (por ejemplo, racismo, clasismo, discriminación por edad, discriminación por discapacidad, misoginia, etc.).
- ▶ Apoyar a las organizaciones lideradas por personas trans que trabajan de manera interseccional y cuyo trabajo contribuye a la justicia social y económica, la construcción del movimiento trans y la liberación de las personas trans.

Criterios de elegibilidad

Para ser elegibles para recibir financiamiento, las organizaciones deben cumplir los siguientes criterios:

- ▶ Ser de liderazgo trans:
 - Las personas trans deben ocupar puestos de toma de decisiones, incluyendo el establecimiento de las prioridades estratégicas y financieras de la organización, y representar el 75% del personal, portavoces y la junta o el órgano de toma de decisiones.
 - Si este no es el caso, las organizaciones deben demostrar cómo las personas trans toman decisiones presupuestarias, organizativas y estratégicas.
- ▶ Tener un presupuesto operativo inferior a 100.000 USD.
- ▶ Ser un grupo de personas (es decir, no un individuo).
- ▶ El objetivo principal del trabajo es beneficiar a la comunidad trans.
- ▶ Contribuir a la construcción del movimiento, no solo brindar servicios directos.

***Las solicitudes que no cumplan con estos criterios serán consideradas no elegibles y no serán revisadas por el panel de concesión de apoyos.**

Lo que no financiamos

El FIT **no** financia lo siguiente:

- ▶ Individuos.
- ▶ Organizaciones que no sean dirigidas por personas trans (incluso si trabajan en temas trans).
- ▶ Organizaciones que no realizan trabajos específicamente para beneficiar a personas o comunidades trans.
- ▶ Organizaciones con presupuestos operativos superiores a \$100,000 USD.
- ▶ Organizaciones y proyectos que solo brindan servicios directos a individuos sin contribuir de alguna manera a la construcción del movimiento trans.



DEFINICIONES DEL FIT

Creemos que el lenguaje es importante y que es fundamental trabajar para lograr una comprensión compartida de las palabras que utilizamos. La junta directiva del FIT ha desarrollado definiciones prácticas para algunos términos clave que se indican a continuación



Trans

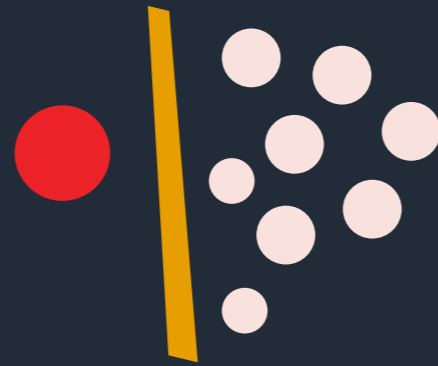
El FIT entiende que el término trans es un término político que define a las comunidades de personas con las que trabajamos. Usamos trans para definir a las personas cuya identidad o expresión de género difiere del género que se les asignó al nacer. Algunas de estas personas se identifican y se presentan como hombres o mujeres; otras se identifican con una categoría de género no binaria.

Estas identidades o expresiones incluyen a mujeres trans, hombres trans, fa'afafine, leiti, fa'afafine, akava'ine, mahu, vakasalewalewa, palopa, Sistergirls, Brotherboys, whakawahine, tangata ira tane, muxhe, omeguid, travesti, two spirit, hijra, bandhu, mangalamukhi, kinnar, thirunangai, thirunambi, khwaja sira, meti, katoey, waria, mak nyah, kua xing nan, trans laki-laki, transpinay, transpinoy, kwaa-sing-bit, y personas transgénero, transexuales, de género cuir, no binaries, de género diverso, de género no conforme y agénero, por nombrar solo algunas.

Como parte del compromiso del FIT con la autodeterminación y la descolonización de las opresiones corporales, estamos permanentemente comprometidos y abiertos a reconocer las identidades de género que emergen y que nuestras comunidades reivindican dentro de sus contextos sociopolíticos. Estas surgen del trabajo continuo de resistencia y liberación que involucra tanto la memoria como la reimaginación de las identidades y expresiones de género. El FIT no privilegia ninguna identidad o expresión de género sobre otra, incluidas aquellas comunidades que no tienen términos específicos para describir quiénes son.

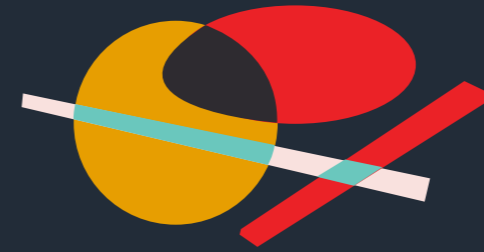
Construcción del movimiento trans

Existen muchas comunidades trans diversas en todo el mundo y no hay una única forma de construir movimientos. En el FIT, consideramos que la construcción de movimientos consiste en trabajar en los procesos colectivos que crean una visión, una estrategia y una acción compartidas para desafiar las dinámicas de poder opresivas. Identificamos las actividades de construcción de movimientos como aquellas que fortalecen a las comunidades trans, influyen en el discurso público y buscan cambiar las normas sociales y las políticas públicas.



Marginación

La marginación o exclusión social ocurre cuando un grupo es empujado a los márgenes de la sociedad y se le niega el acceso a derechos, recursos y oportunidades debido a su identidad, ya sea elegida o impuesta. Por ejemplo, las personas pueden experimentar marginación en relación con su identidad/expresión de género, orientación sexual, características sexuales, raza, etnia, discapacidad, edad, clase, casta, ubicación geográfica, etc. Una persona puede experimentar marginación por varios motivos al mismo tiempo y esto agrava la marginación experimentada. Por ejemplo, las personas trans de color que son trabajadoras sexuales enfrentan niveles mucho más altos de violencia, discriminación y negación de servicios. El FIT prioriza el financiamiento a las comunidades trans que enfrentan mayores niveles de marginación.



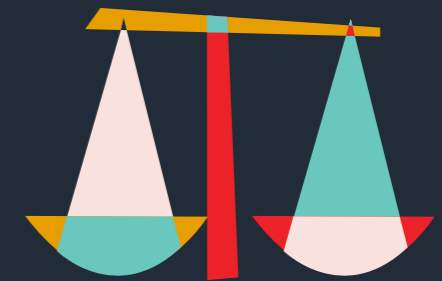
Interseccionalidad

La interseccionalidad es un marco que describe la dinámica entre nuestras distintas identidades (por ejemplo, mujer trans, negra) y los sistemas de opresión conectados (por ejemplo, cisexismo, supremacía blanca). El FIT utiliza este término para referirse a la manera compleja y agravante en que los efectos de las diferentes formas de discriminación (por ejemplo, cisexismo, racismo, clasismo, etc.) se combinan, se refuerzan mutuamente y se entrecruzan para componer sistemas de opresión.

Los privilegios que tenemos y la discriminación que enfrentamos son producto de nuestro posicionamiento único en la sociedad, determinado por nuestras experiencias e identidades. Por ejemplo, una persona trans que es dalit rural experimenta la vida de una determinada manera debido a su identidad/expresión de género, clase, casta, raza, idioma, religión y localidad geográfica. En el FIT buscamos activamente apoyar a las organizaciones que adoptan un enfoque interseccional en su trabajo.

Justicia social

La justicia social reconoce que existen desequilibrios de poder entre los distintos grupos en las distintas regiones del mundo, pero que aspiramos a una participación plena e igualitaria de todos los grupos. Esto incluye una visión de una sociedad que sea equitativa y en la que todos los miembros estén seguros y protegidos. El FIT apoya a las organizaciones trans cuyo trabajo contribuye a la justicia social.





SECCIÓN 2



COMPRENDIENDO LOS CRITERIOS DE ELEGIBILIDAD

Los criterios generales de elegibilidad son los mismos para los apoyos SEMILLA y FLORECER. Revise atentamente para asegurarse de que su organización sea elegible. Si no cumple con los criterios, su solicitud se considerará no elegible y no será revisada por el panel de concesión de apoyos.

Criterio 1:

La organización debe estar liderada por personas trans

Las personas trans deben ocupar puestos de toma de decisiones, incluyendo la definición de las prioridades estratégicas y financieras de la organización, y representar el 75 % del personal, portavoces y la junta directiva o el órgano de toma de decisiones de la organización.

Sabemos que hay determinadas situaciones en las que las organizaciones no alcanzarán el objetivo del 75 %. Por ejemplo, puede que solo haya tres personas en su organización y solo dos sean trans o tal vez el entorno en el que trabaja sea demasiado hostil.

Si su organización no está liderada en un 75 % por personas trans, esto no significa que no sea elegible automáticamente. Lo que significa es que debe decirnos por qué cree que su organización está liderada por personas trans y demostrar cómo las personas trans toman decisiones financieras, organizacionales y estratégicas. **Esta es una de las principales razones por las que las organizaciones no son elegibles.** Le recomendamos encarecidamente que se exprese de forma muy clara y precisa. Consulte la pregunta específica en la solicitud para más detalles

En el formulario de solicitud, le recomendamos que nos diga quién toma las decisiones y que enumere a todo el personal y la junta directiva, indicando claramente sus identidades y funciones, en dos preguntas distintas: una que enumera las identidades y expresiones de género de los líderes, y la otra que describe cómo se toman las decisiones en la organización (a continuación, le ofrecemos un ejemplo que protege la privacidad de sus miembros, al tiempo que describe el liderazgo trans). Le instamos a que proporcione información concreta que le permita al FIT evaluar la elegibilidad de su organización.

El FIT no requiere los nombres completos de las personas involucradas en la organización y entendemos que, por razones de privacidad o seguridad, es posible que no desee revelar los nombres. A continuación, se incluye un ejemplo de cómo podría responder a esta pregunta en el formulario de solicitud:

El país en el que trabajamos es hostil a las personas trans, lo que puede dificultar que las personas se unan a nuestra organización o participen en el activismo. Actualmente, nuestra organización cuenta con seis miembros y cuatro son trans, incluidos dos hombres trans, una mujer trans y una persona no binaria. La organización prioriza el liderazgo trans al garantizar que el presidente y el tesorero sean personas trans. Esto garantiza que la responsabilidad de las decisiones relacionadas con la estrategia y el presupuesto recaiga en las personas trans de la organización. También nos esforzamos por garantizar una representación trans diversa y tenemos portavoces trans rotativos que se turnan para representar a la organización.

Contáctenos a info@transfund.org o itf_info@protonmail.com si necesita mayor seguridad en su comunicación con nosotros, haremos todo lo posible para ayudarle.

Criterio 2:

Presupuesto operativo inferior a 100.000 USD

El FIT solo financiará a organizaciones que tengan un presupuesto operativo anual inferior a 100.000 USD. Esto se refiere al año actual en el que se realiza la solicitud.

Criterio 3:

Organización de personas (es decir, no un individuo).

El FIT es flexible y está abierto a financiar diferentes formas de organización. Tenga en cuenta que no importa si su organización está registrada o no. Puede organizarse como un grupo de apoyo, un colectivo, una red, un proyecto, etc. Lo más importante que debe saber aquí es que no financiamos a individuos. Debe ser una organización de dos o más personas.

Criterio 4:

El objetivo principal del trabajo es beneficiar a la comunidad trans.

La solicitud debe demostrar claramente que el enfoque principal del trabajo que realiza su organización beneficiará a la comunidad trans. Si su organización incluye a personas trans pero el enfoque no está en beneficiar a la comunidad trans, su organización no es elegible. Si usted es parte de una organización LGBTI que trabaja en diversos temas pero no específicamente en un trabajo que beneficiará a la comunidad trans, su organización no es elegible. Tenga en cuenta que no financiamos organizaciones que no sean específicamente trans, aunque las personas trans puedan ser parte de sus beneficiarias.



Criterio 5:


Contribuir a la construcción del movimiento, no solo brindar servicios directos.

Existen muchas comunidades trans diversas en todo el mundo y no existe una única forma de construir movimientos. En el FIT, consideramos que la construcción de movimientos consiste en trabajar en los procesos colectivos que crean una visión, una estrategia y una acción compartidas para desafiar las dinámicas de poder opresivas. Identificamos las actividades de construcción de movimientos como aquellas que fortalecen a las comunidades trans, influyen en el discurso público y buscan cambiar las normas sociales y las políticas públicas.

Apoyamos una amplia gama de actividades de construcción de movimientos, que pueden incluir eventos de sensibilización, acción directa, seminarios educativos, sesiones de formación, grupos de apoyo, proyectos de medios, defensa política, desarrollo de recursos, colaboraciones en arte y activismo, investigación comunitaria, espacios comunitarios,

cursos de intercambio de habilidades, programas de liderazgo o desarrollo personal, campañas educativas o políticas, manifestaciones, movilización de comunidades y muchas otras actividades. Nos complace apoyar actividades creativas e innovadoras que no se enumeran anteriormente. Sin embargo, estas actividades deben contribuir a la construcción de movimientos de alguna manera y debe poder demostrarlo en su solicitud.

El FIT apoyará a las organizaciones que brinden servicios directos, por ejemplo, asesoramiento médico o legal o servicios de atención sin cita previa. Sin embargo, los servicios directos no pueden ser las únicas actividades en las que participe su organización. Su organización también debe participar en actividades de desarrollo del movimiento como las descritas anteriormente. En su solicitud, muéstranos cómo su trabajo contribuye al desarrollo del movimiento.





SECCIÓN 3

RECOMENDACIONES GENERALES PARA REDACTAR UNA SOLICITUD EFICAZ

▶ **Asegúrese de estar solicitando el tipo de apoyo correcto.** Los apoyos SEMILLA son para organizaciones que nunca han sido financiadas por el FIT. Los apoyos FLORECER son solo para organizaciones que ya han sido financiadas por el FIT y están en regla.

▶ **Asegúrese de que su solicitud esté completa.** Complete todos los campos del formulario de solicitud e incluya los detalles solicitados. Responda con N/A (no aplicable) a las preguntas que no sean relevantes para su organización. El FIT no hará un seguimiento de las solicitudes que carezcan de los detalles necesarios o que estén incompletas. Si la solicitud no está lo suficientemente completa para determinar la elegibilidad o comprender su trabajo, el personal puede considerarla no elegible.

▶ **Sea claro y conciso.** Seguimos un estricto límite de palabras en nuestra plataforma de concesión de apoyos, ya que esto nos ayudará a evaluar las solicitudes de manera justa.

▶ **Recuerde a su revisore.** Su solicitud será revisada por el panel de concesión de apoyos del FIT, compuesto por activistas trans de distintas partes del mundo. Esto significa que deberá escribir a sus pares, pero debe saber que pueden ser pares que saben muy poco sobre su contexto laboral. Les activistas trans conocen la importancia de su trabajo, solo recuerde describir bien sus detalles.

▶ **Haga que su solicitud se destaque.** Exprese con claridad lo que hará con el financiamiento y asegúrese de decirnos qué impacto tendrá en su comunidad y en el movimiento trans. La competencia por el financiamiento es extremadamente alta y debe demostrar por qué su trabajo es importante para la construcción del movimiento trans en su región.

▶ **Sea realista.** Ustedes son los expertos en lo que se debe hacer en su contexto, así que díganos lo que su organización quiere hacer y no lo que creen que queremos escuchar. Las mejores solicitudes son ambiciosas pero realistas. Esto también incluye la solicitud de financiamiento: pidan el financiamiento que su organización necesita para hacer el trabajo.

▶ **Verifique sus datos de contacto.** Asegúrese de comprobar que sus datos de contacto, especialmente su dirección de correo electrónico, estén escritos correctamente. Si no podemos comunicarnos con usted, se demorará el proceso. Le recomendamos encarecidamente que asigne un contacto secundario en el portal de apoyos financieros en caso de que no podamos comunicarnos con su contacto principal o que haya abandonado la organización.

▶ **Elija referencias relevantes.** Cuando seleccione referencias, elija dos personas que conozcan su organización y que puedan dar una referencia honesta y considerada. No pueden ser miembros de su propia organización (por ejemplo, no incluya al personal ni a la junta directiva). Las referencias sólidas suelen provenir de otros financiadores, representantes de la sociedad civil o colegas profesionales. No incluya a miembros del panel de concesión de apoyos o de la junta directiva del FIT como referencias. Recuerde informar a sus referencias sobre su solicitud y la necesidad de responder a nuestra solicitud.

▶ **Presente su solicitud de financiamiento.** El FIT ha adoptado una tabla de solicitud de financiamiento simplificada dentro del formulario de solicitud. Esta tabla es lo más simple posible para reflejar la creencia del FIT de que los socios beneficiarios y el panel de concesión de apoyos deben centrarse en el trabajo en sí en lugar de en las líneas presupuestarias. Debe completar la tabla en su totalidad.



SECCIÓN 4

REGISTRAR UN PERFIL ORGANIZACIONAL

Todes les solicitantes deben registrarse y completar un perfil organizacional en el portal de apoyos del FIT para poder solicitar un financiamiento: <https://transfund.smartsimple.ca/>.

Este perfil incluye la información básica sobre su organización (exhibida a continuación), que se asociará con su solicitud de apoyo financiero al FIT, en este ciclo y en los futuros.

Si no ha presentado una solicitud en un ciclo anterior, el primer paso es crear un perfil para la organización. Para aquellos grupos que ya presentaron solicitudes de financiamiento al FIT en ciclos anteriores, pueden acceder a la plataforma con su nombre de usuario y actualizar el perfil, si corresponde.

Información de la organización - Campos a completar o actualizar (los campos con asterisco son obligatorios)

- ▶ **Nombre de su organización*.** Se solicita el nombre de su organización. Incluya el nombre legal si está registrada.
- ▶ **Dirección*, Dirección 2, País*, Ciudad*Provincia, Código postal.** Incluya la información de la dirección de su organización en los campos correspondientes.
- ▶ **Región*.** Indique la región del mundo en la que se encuentra. Las regiones mundiales del FIT están disponibles en el Apéndice 1.
- ▶ **Sitio web, correo electrónico de la organización*, redes sociales*.** Proporcione la información pertinente.
- ▶ **Idioma*.** Seleccione el idioma que debemos utilizar en nuestras comunicaciones con su organización; las opciones disponibles incluyen inglés, español, francés, ruso y chino simplificado.



► **¿Dónde trabaja (a nivel local, nacional, regional o internacional)?*** Indique a qué nivel realiza su trabajo. Entendemos los niveles de trabajo de la siguiente manera:

- Local: Su organización trabaja en una comunidad rural o en una zona específica del país.
- Nacional: Su organización trabaja en todo el país y en muchas zonas.
- Regional: Su organización trabaja en dos o más países de una zona geográfica específica.
- Internacional: Su organización trabaja en varios países de varias zonas geográficas.

► **El año en que se formó su organización***. Indique el año en que su organización, colectivo o grupo inició sus actividades.

► **¿Su organización está registrada formalmente?***. Indique si su organización está registrada formalmente o no. Nota: Esto no es una restricción para recibir financiamiento del FIT; los grupos no registrados pueden solicitar apoyo financiero.



► **Información de contacto**
Nombre*, Apellido*, Correo electrónico*, Cargo en la organización*, Pronombres*, Identidad o expresión de género, Idioma*. Comparta la información lo más completa posible para su contacto.

*** El FIT no acepta solicitudes a nuestra dirección de correo electrónico. Para que se le considere para un financiamiento, debe presentar la solicitud a través del portal de apoyos financieros: <https://transfund.smartsimple.ca/>**

Si tiene alguna dificultad, contáctenos a info@transfund.org



SECCIÓN 5

SOLICITAR UN APOYO SEMILLA

Una vez que haya completado un perfil organizacional y se haya abierto la convocatoria de solicitudes, puede optar por solicitar un apoyo financiero.

En el marco del apoyo SEMILLA, el FIT proporcionará un apoyo financiero de 1 año de entre 10 000 y 25 000 dólares estadounidenses. El período del apoyo es del 1 de agosto al 31 de julio. El FIT concibe este financiamiento como una forma de fortalecer y desarrollar organizaciones sostenibles y resilientes lideradas por personas trans. Preferimos proporcionar apoyo general (financiamiento básico) a las organizaciones, pero también podemos otorgar apoyos para proyectos si así lo prefiere

Debido a recursos limitados y a nuestro deseo de proporcionar financiamientos de manera equitativa, el panel de concesión de apoyos puede asignar menos dinero del que Ud. solicita, lo que requerirá una revisión de la propuesta y el presupuesto..

Información de contacto

Esta sección se completará automáticamente en función de la información de su perfil organizacional. Si desea cambiar algo, primero debe cambiarlo en el perfil organizacional.

Contacto secundario: en esta sección, puede invitar a un contacto secundario que también tendrá acceso a la solicitud. Le recomendamos encarecidamente que incluya un contacto secundario que puede ser muy útil si necesitamos comunicarnos con su organización y el contacto principal se fue o no responde.

Referentes: debe incluir los nombres de dos referentes con los que el FIT pueda comunicarse si la solicitud de su organización es seleccionada para asistir a la reunión de revisión en persona. Deben ser personas que estén familiarizadas con su trabajo y que le hayan dado permiso para que el FIT se comunique con usted. Sus referentes deben representar a organizaciones con las que trabaja actualmente o con las que ha trabajado anteriormente.

Algunos ejemplos de referencias sólidas son::

- ▶ Una representante de una organización que haya financiado a su grupo. Por ejemplo, si recibió un financiamiento del fondo Red Umbrella el año pasado, le sugerimos que incluya a su responsable de programa o a un miembro del personal con el que haya trabajado.
- ▶ Si no ha recibido financiamiento antes, le sugerimos que incluya al personal o a los miembros de la junta directiva de otras organizaciones trans/LGBT/de derechos humanos nacionales con las que haya colaborado en su país o región.

Tenga en cuenta que al seleccionar referentes, estos no pueden ser:

- ▶ Otros miembros de su organización (por ejemplo, personal, miembros de la junta directiva, etc.).
- ▶ Miembros actuales del panel de concesión de apoyos del FIT o de la junta directiva.
- ▶ Dos referencias de la misma organización.

Una vez que haya identificado a una persona que le gustaría que fuera su referencia, le recomendamos encarecidamente que se comunique con ella para solicitarle permiso para incluirla en su solicitud. Si una persona no sabe que ha sido incluida como referencia, es posible que no responda si nos comunicamos con ella o que no brinde una buena referencia

Cuestionario de elegibilidad

Todas las organizaciones deben completar el cuestionario de elegibilidad. Este es un momento para que reflexione sobre si su organización es elegible para presentar una solicitud. Le proporcionamos este cuestionario para garantizar que no pierda tiempo ni recursos al presentar una solicitud si no cumple con los criterios de elegibilidad. Si la respuesta es “no” a alguna de las preguntas, su solicitud se considerará no elegible. Si responde “sí” pero aún no cumple con los criterios de elegibilidad, su solicitud se considerará no elegible..



PARTE 1: Antecedente organizacional

Esta sección nos ayuda a comprender su organización, con quién trabaja y qué es lo que hace.

P: Seleccione si desea completar la solicitud manualmente a través de la plataforma o mediante un video.

Primero se le preguntará si desea completar la solicitud manualmente a través de la plataforma o si prefiere enviar un video. La siguiente sección corresponde si selecciona la opción “manualmente”. Puede encontrar más información sobre cómo enviar una solicitud mediante un video en la Sección 7.

P: ¿Cuáles son los principales problemas que enfrenta la comunidad trans en su contexto? Describa los desafíos y las oportunidades que abordará su trabajo. responda con la mayor claridad posible para informarnos sobre cómo es la situación de las personas trans en su entorno.

Esta pregunta le pide que nos cuente sobre el contexto social y político en el que trabaja. ¿Cuáles son los problemas que está experimentando a nivel local, nacional, regional o internacional? Cuéntenos sobre los mayores desafíos que ha tenido que enfrentar y las oportunidades que vislumbra.

Asegúrese de que su solicitud aborde los problemas que describe en esta pregunta.

P: ¿Qué otras organizaciones (trans, LGBTQI, de derechos humanos, etc.) están trabajando en su país o región y cómo colabora con ellas? ¿Qué vacío(s) está llenando? ¿Está abordando algo que falta en la organización trans?

Esta pregunta le pide que nos cuente más sobre su contexto de trabajo. Queremos entender cómo su organización y su trabajo encajan en su contexto. ¿Qué otras organizaciones están trabajando en temáticas trans? ¿Hay otros grupos liderados por personas trans? Si es así, ¿qué vacíos está llenando? ¿Cómo trabaja con estas organizaciones? De no ser así, ¿por qué no? Nos interesa apoyar a organizaciones que trabajan en colaboración y entre movimientos. Sin embargo, también entendemos que puede haber desafíos y conflictos, y queremos entender esta realidad desde su perspectiva. Nuestro panel de concesión de apoyos necesita entender qué vacío está llenando su organización.



P: Seleccione la identidad y/o expresión de género de la mayoría de las personas con las que trabaja (marque con una "X" la mejor respuesta).

Esta pregunta le pide que marque la identidad/expresión de género de la mayoría de las personas con las que trabaja. ¿Quiénes participan en sus actividades? ¿Quiénes son las personas que asisten a sus eventos? ¿Quiénes son sus miembros o las personas que utilizan sus servicios?

P: Seleccione las 3 poblaciones principales con las que trabaja actualmente su organización que sean relevantes para esta solicitud (marque "X" en solo 3 opciones).

Esta pregunta se refiere a las poblaciones principales con las que trabaja su organización. Podría tratarse de la membresía o el área de enfoque de su organización. Solo puede marcar hasta tres casilleros. **Asegúrese de explicar cómo trabaja con estas poblaciones en su solicitud.**

P: Seleccione los 3 temas o asuntos principales en los que su organización trabaja principalmente y que sean relevantes para esta solicitud (marque "X" en solo 3 opciones).

Esta pregunta se refiere a los temas o asuntos principales en los que trabaja su organización. ¿Dónde invierte la mayor parte de su tiempo y recursos? Sabemos que muchas organizaciones trabajan en múltiples temáticas, pero aquí le pedimos que marque las tres que sean más relevantes para esta solicitud. **Asegúrese de explicar claramente cómo trabaja en estos temas o asuntos en su solicitud.**

P: Presente brevemente la visión, misión, objetivos y principales logros de su organización.

Esta pregunta le pide que presente a su organización. Queremos conocer la visión, misión, objetivos, las actividades y los principales logros de su organización. Imagine que tiene dos minutos para convencer a alguien de que financie su organización. ¿Qué le gustaría que supiera sobre su grupo y su trabajo?

P: Cuéntenos sobre las identidades o expresiones de género de las personas que toman decisiones en su organización. Si bien entendemos que las identidades y expresiones de género no se definen fácilmente en casilleros, esta pregunta tiene el objetivo de brindar más información sobre el liderazgo y la toma de decisiones de las personas trans, de modo que podamos garantizar que las personas trans y de género diverso tengan mejores recursos:

Personas transfemeninas

Personas transmascullinas

No binarie

De género diverso/de género no conforme

Identidad/expresión de género no occidental (p. ej., fa'afafine, hijra, muxhe, etc.)

Cisgénero

Otro

Total:

El FIT solo financia organizaciones lideradas por personas trans y es importante que nuestro panel de concesión de apoyos comprenda cómo se identifican los líderes de su organización para garantizar que los fondos fluyan hacia los movimientos trans. Nuestra definición de liderazgo incluye el órgano de gobierno (junta directiva, comité directivo, etc.) y el personal que toma decisiones sobre la organización (por ejemplo, estratégicas, programáticas o financieras). Si tiene una jerarquía plana (por ejemplo, colectiva), debe compartir el desglose de las identidades de todos sus miembros que participan en la toma de decisiones. Asegúrese de que los números coincidan con su respuesta en la siguiente pregunta y/o proporcione una explicación.



P: Describa cómo su organización está dirigida por personas trans. Queremos saber quién toma las decisiones estratégicas y presupuestarias. Haga una lista de todos los miembros del personal y de la junta directiva, indicando claramente sus identidades y funciones. Tenga en cuenta que las personas trans deben representar el 75 % del personal, portavoces y junta directiva o el órgano de toma de decisiones. Si este no es el caso debido a razones de seguridad o condiciones socioeconómicas o políticas, debe demostrar de manera concreta cómo las personas trans toman decisiones estratégicas o presupuestarias para su organización.

Esta pregunta consulta en cómo su organización está dirigida por personas trans y quién toma las decisiones estratégicas y presupuestarias. **Esta pregunta es muy importante y, si no demuestra liderazgo trans, su solicitud podría considerarse no elegible.** Proporcionamos un ejemplo en la Sección 2: Comprensión de los criterios de elegibilidad.

Entendemos que existen contextos en los que es difícil demostrar liderazgo trans. Dichos contextos incluyen:

- ▶ Razones de seguridad que significan que no puede compartir información sobre personas trans en la organización o enmarcar abiertamente su trabajo como centrado en personas trans.
- ▶ Condiciones socioeconómicas o políticas que requieren que les activistas trans trabajen dentro de una organización LGBT o dentro de una comunidad más amplia que no se centre únicamente en las personas trans.

En tales casos, le pedimos que comparta detalles sobre su situación como organización, explicando cómo las personas trans participan en el trabajo que realiza su organización. Algunos ejemplos incluyen:

- ▶ Si no puede incluir a los miembros del personal y de la junta directiva trans por razones de seguridad, proporcione descripciones anónimas sobre la participación de las personas trans en la organización, incluyendo sus roles.

- ▶ Si es un grupo de personas trans que trabaja dentro de una organización más amplia, no dirigida por personas trans debido a restricciones de contexto, una posibilidad es demostrar que su grupo, es decir, las personas trans, tendrán una autonomía significativa en relación con esta organización más grande. En particular, le sugerimos que destaque cómo las personas trans tienen posiciones de toma de decisiones con respecto a la gestión del apoyo financiero del FIT, en caso de que su grupo sea seleccionado.

Asegúrese de que sus respuestas se alineen con la pregunta anterior. Cualquier inconsistencia puede hacer que su organización no sea elegible.

P: ¿Cómo apoya su trabajo a personas trans que enfrentan las formas más críticas de marginación?

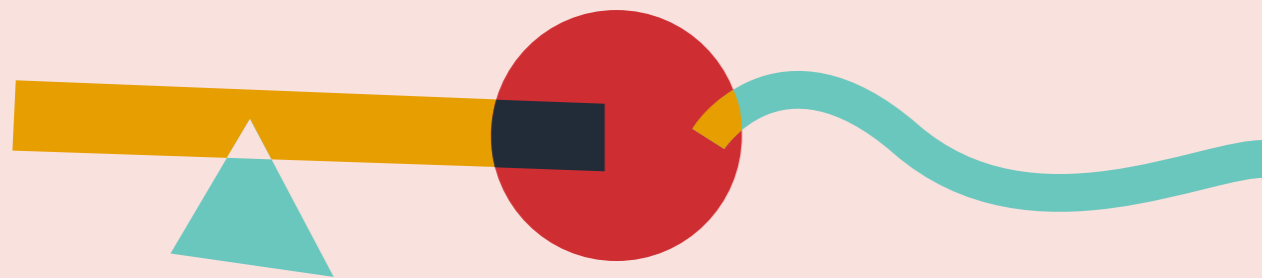
Esta pregunta consulta en cómo su organización apoya a las personas trans que experimentan las formas más críticas de marginación. Queremos entender si su organización adopta un enfoque interseccional y qué significa eso para usted (consulte las definiciones del FIT en la Sección 1: Descripción general del FIT, para obtener más información sobre cómo definimos la marginación y la interseccionalidad).

PARTE 2: Solicitud de financiamiento

Esta sección nos dice cuánto dinero necesita su organización, qué planea hacer durante el ciclo del financiamiento, cómo esto contribuirá a la construcción del movimiento trans y el impacto que tendrá este financiamiento. El FIT prefiere brindar a las organizaciones apoyo general (financiamiento básico) porque confiamos en que usted sabrá lo que su organización necesita hacer. El apoyo general proporciona financiamiento sin restricciones que permite a una organización llevar a cabo su misión. Por ejemplo, esto se puede utilizar para alquilar una oficina, pagar al personal, imprimir recursos, comprar computadoras o cualquier otro costo que la organización considere necesario. Si desea solicitar un apoyo financiero para un proyecto, explique qué planea hacer su organización con el financiamiento.

P: Indique el monto que solicita al FIT (la solicitud debe estar en dólares estadounidenses, entre \$10 000 y \$25 000 USD):

Esta pregunta le consulta sobre el monto total solicitado al FIT en dólares estadounidenses. Debe estar entre \$10 000 y \$25 000 USD. Asegúrese de que el monto total de financiamiento solicitado en esta pregunta coincida con el monto total que figura en su solicitud de financiamiento.



P: ¿Cuáles son las principales actividades que tiene previstas para este período de financiamiento? (Deben indicarse todas las actividades, no solo las que se aplican a un apoyo del FIT).

Esta pregunta se refiere a las principales actividades que tiene previstas para el período del financiamiento (del 1 de agosto al 30 de julio). Cuéntenos qué tiene previsto hacer con los fondos del FIT. Además, el panel de concesión de apoyos está interesado en conocer su trabajo en general y qué es lo que tiene previsto hacer durante este período (fuera del financiamiento del FIT). Le sugerimos que tenga claro cuál es su trabajo en general y el trabajo financiado por el FIT. También aclare si el trabajo será realizable si no recibe un apoyo del FIT.

P: Indique el tipo de financiamiento que está solicitando:

- ▶ **Solo apoyo general (financiamiento básico) (complete la sección 1 en la tabla de solicitud de financiamiento):**
- ▶ **Apoyo general (financiamiento básico) con actividades de proyecto (complete las secciones 1 y 2 en la tabla de solicitud de financiamiento):**
- ▶ **Financiamiento para proyectos únicamente (complete la sección 2 de la tabla de solicitud de financiamiento):**

Esta pregunta le consulta si está buscando apoyo general o financiamiento para un proyecto. Preferimos brindar apoyo general (financiamiento básico) a las organizaciones, pero no tenemos restricciones para brindar también apoyo financiero para proyectos. Marque el casillero que describe lo que desea hacer con el financiamiento y asegúrese de que esta respuesta refleje sus respuestas en la plantilla de solicitud de apoyo financiero.

P: Complete la plantilla de solicitud de financiamiento para el apoyo que solicita. Debe completarla en su totalidad para mostrar cómo planea gastar el financiamiento de 1 año.

Esta pregunta le pide que complete una simple plantilla de solicitud de financiamiento para su organización. Le recomendamos que proporcione información completa y clara para ayudar al panel de concesión de apoyos a comprender lo que desea hacer.

Aquí encontrará instrucciones sobre cómo completar la tabla de solicitud de financiamiento::

- ▶ La tabla de solicitud de financiamiento tiene dos secciones. La primera le pide que enumere todos los costos relacionados con el apoyo general (financiamiento básico) (por ejemplo, salarios del personal, alquiler, etc.). La segunda sección le pide que enumere cualquier apoyo financiero para proyectos (actividades del proyecto) para las que solicita financiamiento. Algunas organizaciones pueden optar por incluir todos los gastos en la primera sección o en la segunda. Otras organizaciones pueden optar por asignar los gastos en la primera y la segunda sección.
- ▶ Si solicita un apoyo financiero para proyectos, complete solo la segunda sección.

- ▶ Indique el monto en dólares estadounidenses y no en su moneda local.
- ▶ El total que aparece en la parte inferior de la tabla de solicitud de financiamiento debe ser igual al monto total que solicita al FIT.
- ▶ Si la tabla de solicitud de financiamiento no está completa o no proporciona suficientes detalles, es posible que su solicitud no sea elegible.



Ejemplo de una tabla de solicitud de financiamiento completa

**APOYO GENERAL
(FINANCIAMIENTO BÁSICO)**

Desglose de conceptos	Monto (Dólares Estadounidenses)
1. Renta mensual de inmueble (12 meses)	\$6,000.00
2. Equipo de digitalización de archivo - Scanner	\$500.00
3. Equipo de digitalización de archivo - Computadora	\$500.00
4. Sillas - Mobiliario (20 unidades)	\$400.00
5. Restirador - Mobiliario	\$300.00
6. Mesas de trabajo (2 unidades)	\$300.00
Monto Total Solicitado	\$8,000.00



APOYO PARA PROYECTOS (ACTIVIDADES DEL PROYECTO)

Desglose de conceptos	Monto (Dólares Estadounidenses)
1. Estipendio mensual talleristas - Honorarios	\$4,000.00
2. Estipendio mensual colaboradoras - Honorarios	\$4,320.00
3. Papelería (Flyers, posters, material de difusión)	\$100.00
4. Paneles modulares - Mobiliario	\$200.00
5. Marcos de obra - Mobiliario	\$300.00
6. Stands - Mobiliarios	\$180.00
Monto Total Solicitado	\$9,100.00
MONTO (DÓLARES ESTADOUNIDENSES)	\$17,100.00

P: Proporcione una descripción financiera de los costos descritos en la tabla de solicitud de financiamiento. Si su organización solicita apoyo general (financiamiento básico), describa los ítems que pretende cubrir durante el período del financiamiento y cómo esto hace avanzar su trabajo. Si solicita apoyo para un proyecto, describa las principales actividades que su grupo llevará a cabo durante el período del apoyo que serán financiadas por los fondos del FIT. Debe quedar claro a qué nivel (local, nacional, regional o internacional) se llevará a cabo el trabajo.

Esta pregunta solicita una descripción financiera basada en la tabla de solicitud de financiamiento anterior. Aquí es donde nos dirá lo que quiere hacer durante el ciclo del apoyo. El panel de concesión de apoyos leerá muchas solicitudes y decidirá qué organizaciones financiar, por lo que es importante que demuestre que tiene una idea clara de lo que haría con el financiamiento y cómo esto hará avanzar su trabajo.

Si está solicitando apoyo general, díganos qué desea financiar y por qué. Por ejemplo, ¿qué puestos de personal financiarán y qué harán? Si se trata de un apoyo para un proyecto, díganos qué actividades planea realizar. ¿Dónde se llevarán a cabo estas actividades? ¿Cuántas personas participarán? ¿Con quién colaborará o se asociará?

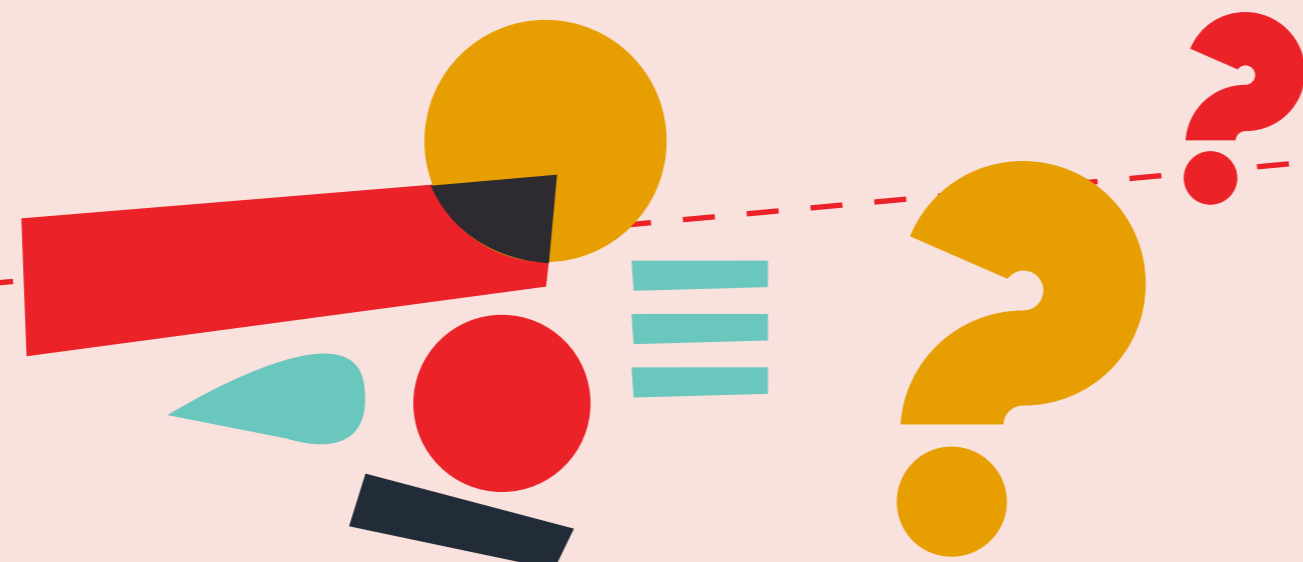
Debe quedar claro a qué nivel (local, nacional, regional o internacional) se llevará a cabo el trabajo. También es recomendable que indique si el trabajo seguiría siendo factible si su organización no recibiera la cantidad total de financiamiento solicitado. El panel de concesión de apoyos puede decidir otorgar a su organización un financiamiento menor al solicitado si cree que el dinero le seguiría siendo útil.

P: Si recibe este financiamiento, ¿qué cree que le ayudará a lograr o cambiar?

Esta pregunta le consulta qué es lo que cree le ayudará a lograr o cambiar al recibir este financiamiento. Se trata del impacto que tendrá el apoyo. Aquí debe decirnos exactamente qué cree que mejorará o cambiará en su contexto o comunidad gracias al financiamiento. Por ejemplo, ¿su trabajo contribuirá a cambiar una ley? ¿Las personas trans tendrán un mejor acceso a los servicios de salud? ¿Su organización tendrá estructuras de gobernanza más sólidas? ¿Sus miembros tendrán un espacio seguro para reunirse? Sea realista, sabemos que los financiamientos de un año no cambiarán todo, así que díganos qué impacto cree que tendrá este apoyo.

P: ¿Cómo contribuirá su trabajo o proyecto a la construcción del movimiento trans en su contexto? ¿Por qué es fundamental que su organización exista? ¿Por qué es importante que su organización reciba apoyo financiero?

Esta pregunta consulta cómo su trabajo contribuirá a la construcción del movimiento trans en su contexto. Aquí lo alentamos a reflexionar sobre la definición de construcción del movimiento trans (vea las Definiciones del FIT en la Sección 1: Descripción general del FIT). Cuéntenos cómo su trabajo ayudará a fortalecer las comunidades trans, influir en el discurso público y cambiar las normas sociales y las políticas públicas. Le alentamos a utilizar ejemplos claros y a argumentar por qué su organización en particular recibe fondos para hacer el trabajo que hace.



PARTE 3: Información financiera

Esta sección nos ayuda a entender el perfil financiero de su organización. Queremos saber su presupuesto operativo y si ha recibido financiamiento de otros financiadores en el pasado reciente. Esto nos ayudará a entender la capacidad y la experiencia de su organización en materia de financiamiento.

P. ¿Cuáles fueron los ingresos/ganancias generales de su organización durante el año pasado? (Indique en dólares estadounidenses)

Esta pregunta se refiere a los ingresos/ganancias generales del año fiscal anterior. Los ingresos y las ganancias se refieren al dinero que su organización recibió en concepto de apoyos financieros, donaciones, mercadería, membresías, etc.

Deberá proporcionar esta información en dólares estadounidenses. Puede encontrar un conversor de divisas en línea, como OANDA: <https://www.oanda.com/currency/convert/>

P. ¿Cuáles fueron los gastos generales de su organización durante el año anterior? (Indique en USD)

Esta pregunta se refiere a los gastos generales de su organización durante el año fiscal anterior. Se refiere a todos los gastos y costos de la organización.

Deberá proporcionar esta información en dólares estadounidenses. Puede encontrar un conversor de divisas en línea, como OANDA: <https://www.oanda.com/currency/convert/>

P. ¿Cuál es el presupuesto operativo de su organización para el año actual? (Indique todos los ítems en USD). Queremos tener una idea clara de su situación financiera actual. Reconocemos que el año en curso no ha terminado, por lo que las estimaciones son válidas.

Esta pregunta se refiere a su presupuesto para el año fiscal actual. Queremos saber cuántos ingresos ha obtenido y cuáles son sus gastos generales para el año. Como es posible que presente su solicitud antes de fin de año, sabemos que es posible que deba hacer una estimación.

***Tenga en cuenta que si su presupuesto operativo supera los 100.000 USD, su organización no es elegible para solicitar apoyo financiero**

P. ¿Su organización ha recibido financiamiento externo (apoyos financieros)? Si/No

Esta pregunta se refiere a si ha recibido anteriormente financiamiento externo. Esto se refiere a cualquier apoyo financiero que su organización haya recibido de fundaciones, fideicomisos, gobiernos/donantes multilaterales/bilaterales, corporaciones, embajadas, etc.

Si responde que ha recibido financiamiento externo anteriormente, debe indicar los nombres de sus financiadores actuales o anteriores durante los últimos dos años y el propósito de esos apoyos. No es necesario que nos informe sobre donaciones puntuales individuales, eventos de recaudación de fondos, ventas de productos, etc.

P. ¿Dónde más ha solicitado financiamiento su organización para el próximo año? Indique en la columna de estado si el financiamiento se encuentra planificado, solicitado o confirmado.

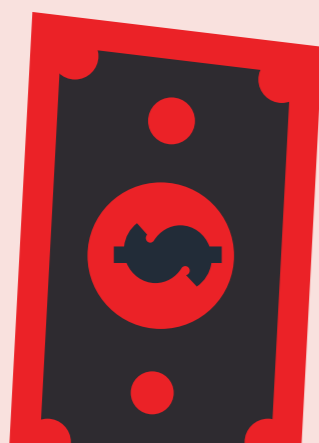
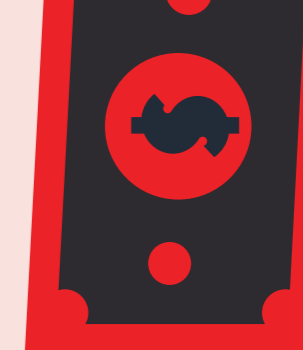
Esta pregunta le pide que nos informe sobre otras fuentes de financiamiento que haya solicitado o que tenga previsto solicitar relacionadas al próximo año. En la columna marcada como estado, indíquenos si este financiamiento está **confirmado** (definitivamente recibirá el apoyo), **solicitado** (ha solicitado el financiamiento y está esperando una decisión) o **planificado** (tiene la intención de solicitarlo, pero el apoyo no está garantizado).

P. ¿Su organización ha sido alguna vez socia beneficiaria del FIT*? Si/No

Esta pregunta se refiere a si su organización es o ha sido beneficiaria de un financiamiento del FIT. Tenga en cuenta que si ha sido beneficiaria de un financiamiento del FIT, es elegible para solicitar un apoyo FLORECER. Puede solicitar los apoyos SEMILLA o FLORECER, pero no ambos. Tenga en cuenta que, si ha sido beneficiaria de un financiamiento del FIT en los últimos dos años, esto debe figurar en la tabla proporcionada. También le pedimos que nos diga cómo su solicitud actual se desarrollará a partir de sus financiamientos del FIT anteriores.

P. ¿Cuáles son sus planes de sostenibilidad? Actualmente, el FIT ofrece financiamientos de 1 año sin garantía de financiamiento continuo. ¿Cómo imagina que solventará su trabajo durante los próximos 3 años? No hay una respuesta buena o mala a esta pregunta, nos gustaría saber más sobre su contexto de trabajo y cómo planea financiarlo.

Esta pregunta se refiere a cómo piensa en la sostenibilidad de su organización. ¿Cómo ha podido financiar su organización y cuáles son sus planes para los próximos 3 años? El FIT solo puede financiar entre el 10 y el 20 % de las solicitudes que recibimos, con lo cual ¿qué hará si no recibe financiamiento? ¿Cómo encaja esta solicitud en sus planes de sostenibilidad?



P: Indique si su organización está enfrentando amenazas de seguridad o si tiene alguna inquietud sobre seguridad digital. Infórmenos si tiene otras necesidades y cuál sería el canal de comunicación preferido para que nos comuniquemos con su grupo.

Esta pregunta es para saber si su organización está experimentando amenazas de seguridad o si tiene alguna inquietud sobre seguridad digital. También le pedimos que comparta su canal de comunicación preferido para que nos comuniquemos con su grupo y si tiene otras necesidades (Proton u otro cliente de correo electrónico protegido, Signal, etc.).

Tenga en cuenta que nuestro panel de concesión de apoyos normalmente analiza el sitio web o las redes sociales de las organizaciones que están evaluando. Si no tiene un sitio web o redes sociales debido a problemas de seguridad, le sugerimos que explique la situación y por qué no utiliza esas plataformas aquí.





SECCIÓN 6

SOLICITAR UN APOYO FLORECER

Una vez que haya completado un perfil organizacional y se haya abierto la convocatoria de solicitudes, puede optar por solicitar un apoyo financiero.

En el marco del apoyo FLORECER, el FIT proporcionará un financiamiento de 1 año de entre 25.000 y 50.000 USD por año. El período del apoyo es del 1 de agosto al 31 de julio. El FIT concibe este financiamiento como una forma de promover la sostenibilidad de las organizaciones lideradas por personas trans para FLORECER. Los apoyos FLORECER solo están abiertos a organizaciones que hayan sido financiadas por el FIT en cualquiera de los ciclos de apoyo anteriores y que se encuentren en regla.

Información de contacto

Esta sección se completará automáticamente según la información de su perfil organizacional. Si desea cambiar algo, primero debe hacerlo en el perfil organizacional.

Contacto secundario

En esta sección, puede invitar a un contacto secundario que también tendrá acceso a la solicitud. Le recomendamos encarecidamente que incluya un contacto secundario, el cual puede ser muy útil si necesitamos comunicarnos con su organización y el contacto principal se retiró o no responde.

Referencias

Debe incluir los nombres de dos referencias con las que el FIT pueda ponerse en contacto si la solicitud de su organización es seleccionada para asistir a la reunión de revisión en persona. Estas deben ser personas que estén familiarizadas con su trabajo y que le hayan dado permiso para que el FIT se ponga en contacto con ellas. Sus referencias deben representar a organizaciones con las que usted trabaja actualmente o ha trabajado anteriormente.

Una vez que haya identificado a una persona que le gustaría que fuera su referencia, le recomendamos encarecidamente que se comunique con ella para solicitarle permiso para incluirla en su solicitud. Si una persona no sabe que ha sido incluida como referencia, es posible que no responda si nos comunicamos con ella o que no brinde una buena referencia.

Algunos ejemplos de referencias sólidas son:

- ▶ Una representante de una organización que haya financiado a su grupo. Por ejemplo, si recibió un financiamiento del fondo Red Umbrella el año pasado, le sugerimos que incluya a su responsable de programa o a un miembro del personal con quien haya trabajado.
- ▶ Si no ha recibido financiamiento antes, le sugerimos que incluya al personal o a los miembros de la junta directiva de otras organizaciones trans/LGBT/de derechos humanos nacionales con las que haya colaborado en su país o región.

Tenga en cuenta que al seleccionar referentes, estos no pueden ser:

- ▶ Otros miembros de su organización (por ejemplo, personal, miembros de la junta directiva, etc.).
- ▶ Miembros actuales del panel de concesión de apoyos del FIT o de la junta directiva.
- ▶ Dos referencias de la misma organización.



Cuestionario de elegibilidad

Todas las organizaciones deben completar el cuestionario de elegibilidad. Este es un momento para que reflexione sobre si su organización es elegible para presentar una solicitud. Le proporcionamos este cuestionario para garantizar que no pierda tiempo ni recursos al presentar una solicitud si no cumple con los criterios de elegibilidad. Si la respuesta es “no” a alguna de las preguntas, su solicitud se considerará no elegible. Si responde “sí” pero aún no cumple con los criterios de elegibilidad, su solicitud se considerará no elegible..

PARTE 1: Antecedente organizacional

Esta sección nos ayuda a comprender su organización, con quién trabaja y qué es lo que hace.

P: Seleccione si desea completar la solicitud manualmente a través de la plataforma o mediante un video.

Primero se le preguntará si desea completar la solicitud manualmente a través de la plataforma o si prefiere enviar un video. La siguiente sección corresponde si selecciona la opción

“manualmente”. Puede encontrar más información sobre cómo enviar una solicitud mediante un video en la Sección 7.

P: ¿Cuáles son los principales problemas que enfrenta la comunidad trans en su contexto? Describa los desafíos y las oportunidades que abordará su trabajo. responda con la mayor claridad posible para informarnos sobre cómo es la situación de las personas trans en su entorno.

Esta pregunta le pide que nos cuente sobre el contexto social y político en el que trabaja. ¿Cuáles son los problemas que está experimentando a nivel local, nacional, regional o internacional? Cuéntenos sobre los mayores desafíos que ha tenido que enfrentar y las oportunidades que vislumbra. Asegúrese de que su solicitud aborde los problemas que describe en esta pregunta.



P: ¿Qué otras organizaciones (trans, LGBTQI, de derechos humanos, etc.) están trabajando en su país o región y cómo colabora con ellas? ¿Qué vacío(s) está llenando? ¿Está abordando algo que falta en la organización trans?

Esta pregunta le pide que nos cuente más sobre su contexto de trabajo. Queremos entender cómo su organización y su trabajo encajan en su contexto. ¿Qué otras organizaciones están trabajando en temáticas trans? ¿Hay otros grupos liderados por personas trans? Si es así, ¿qué vacíos está llenando? ¿Cómo trabaja con estas organizaciones? De no ser así, ¿por qué no? Nos interesa apoyar a organizaciones que trabajan en colaboración y entre movimientos. Sin embargo, también entendemos que puede haber desafíos y conflictos, y queremos entender esta realidad desde su perspectiva. Nuestro panel de concesión de apoyos necesita entender qué vacío está llenando su organización.



P: Seleccione la identidad y/o expresión de género de la mayoría de las personas con las que trabaja (marque con una “X” la mejor respuesta).

Esta pregunta le pide que marque la identidad/expresión de género de la mayoría de las personas con las que trabaja. ¿Quiénes participan en sus actividades? ¿Quiénes son las personas que asisten a sus eventos? ¿Quiénes son sus miembros o las personas que utilizan sus servicios? Marque solo el campo que corresponda

P: Seleccione las 3 poblaciones principales con las que trabaja actualmente su organización que sean relevantes para esta solicitud (marque “X” en solo 3 opciones).

Esta pregunta se refiere a las poblaciones principales con las que trabaja su organización. Podría tratarse de la membresía o el área de enfoque de su organización. Solo puede marcar hasta tres casilleros. Asegúrese de explicar cómo trabaja con estas poblaciones en su solicitud.



P: Seleccione los 3 temas o asuntos principales en los que su organización trabaja principalmente y que sean relevantes para esta solicitud (marque “X” en solo 3 opciones).

Esta pregunta se refiere a los temas o asuntos principales en los que trabaja su organización. ¿Dónde invierte la mayor parte de su tiempo y recursos? Sabemos que muchas organizaciones trabajan en múltiples temáticas, pero aquí le pedimos que marque las tres que sean más relevantes para esta solicitud. Asegúrese de explicar claramente cómo trabaja en estos temas o asuntos en su solicitud.

P: Presente brevemente la visión, misión, objetivos y principales logros de su organización.

Esta pregunta le pide que presente a su organización. Queremos conocer la visión, misión, objetivos, las actividades y los principales logros de su organización. Imagine que tiene dos minutos para convencer a alguien de que financie su organización. ¿Qué le gustaría que supiera sobre su grupo y su trabajo?

P: Cuéntenos sobre las identidades o expresiones de género de las personas que toman decisiones en su organización. Si bien entendemos que las identidades y expresiones de género no se definen fácilmente en casilleros, esta pregunta tiene el objetivo de brindar más información sobre el liderazgo y la toma de decisiones de las personas trans, de modo que podamos garantizar que las personas trans y de género diverso tengan mejores recursos:

Personas transfemeninas

Personas transmascullinas

No binarie

De género diverso/de género no conforme

Identidad/expresión de género no occidental (p. ej., fa’afafine, hijra, muxhe, etc.)

Cisgénero

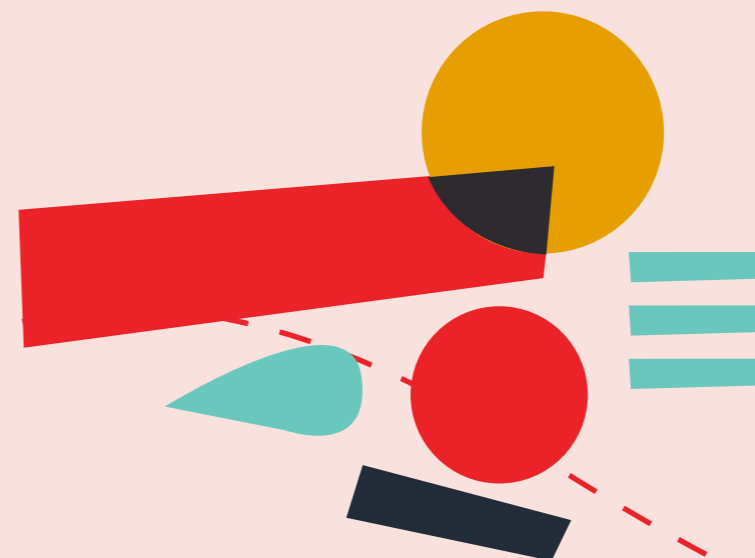
Otro

Total:

El FIT solo financia organizaciones lideradas por personas trans y es importante que nuestro panel de concesión de apoyos comprenda cómo se identifican los líderes de su organización para garantizar que los fondos fluyan hacia los movimientos trans. Nuestra definición de liderazgo incluye el órgano de gobierno (junta directiva, comité directivo, etc.) y el personal que toma decisiones sobre la organización (por ejemplo, estratégicas, programáticas o financieras). Si tiene una jerarquía plana (por ejemplo, colectiva), debe compartir el desglose de las identidades de todos sus miembros que participan en la toma de decisiones. Asegúrese de que los números coincidan con su respuesta en la siguiente pregunta y/o proporcione una explicación.

P: Describa cómo su organización está dirigida por personas trans. Queremos saber quién toma las decisiones estratégicas y presupuestarias. Haga una lista de todos los miembros del personal y de la junta directiva, indicando claramente sus identidades y funciones. Tenga en cuenta que las personas trans deben representar el 75 % del personal, portavoces y junta directiva o el órgano de toma de decisiones. Si este no es el caso debido a razones de seguridad o condiciones socioeconómicas o políticas, debe demostrar de manera concreta cómo las personas trans toman decisiones estratégicas o presupuestarias para su organización. Consulte la guía de solicitud para obtener más información.

Esta pregunta consulta en cómo su organización está dirigida por personas trans y quién toma las decisiones estratégicas y presupuestarias. Esta pregunta es muy importante y, si no demuestra liderazgo trans, su solicitud podría considerarse no elegible. Proporcionamos un ejemplo en la Sección 2: Comprensión de los criterios de elegibilidad.



Entendemos que existen contextos en los que es difícil demostrar liderazgo trans. Dichos contextos incluyen:

- ▶ Razones de seguridad que significan que no puede compartir información sobre personas trans en la organización o enmarcar abiertamente su trabajo como centrado en personas trans.
- ▶ Condiciones socioeconómicas o políticas que requieren que los activistas trans trabajen dentro de una organización LGBT o dentro de una comunidad más amplia que no se centre únicamente en las personas trans.

En tales casos, le pedimos que comparta detalles sobre su situación como organización, explicando cómo las personas trans participan en el trabajo que realiza su organización. Algunos ejemplos incluyen:

- ▶ Si no puede incluir a los miembros del personal y de la junta directiva trans por razones de seguridad, proporcione descripciones anónimas sobre la participación de las personas trans en la organización, incluyendo sus roles.

- ▶ Si es un grupo de personas trans que trabaja dentro de una organización más amplia, no dirigida por personas trans debido a restricciones de contexto, una posibilidad es demostrar que su grupo, es decir, las personas trans, tendrán una autonomía significativa en relación con esta organización más grande. En particular, le sugerimos que destaque cómo las personas trans tienen posiciones de toma de decisiones con respecto a la gestión del apoyo financiero del FIT, en caso de que su grupo sea seleccionado.

Asegúrese de que sus respuestas se alineen con la pregunta anterior. Cualquier inconsistencia puede hacer que su organización no sea elegible.

P: ¿Cómo apoya su trabajo a personas trans que enfrentan las formas más críticas de marginación?

Esta pregunta consulta en cómo su organización apoya a las personas trans que experimentan las formas más críticas de marginación. Queremos entender si su organización adopta un enfoque interseccional y qué significa eso para usted (consulte las definiciones del FIT en la Sección 1: Descripción general del FIT, para obtener más información sobre cómo definimos la marginación y la interseccionalidad).

P: Describa el impacto que su trabajo ha tenido en las comunidades con las que trabaja durante los últimos 3 años (¿cuáles son los éxitos por los que siente mayor orgullo?)

Esta pregunta le pide que describa el impacto que su trabajo ha tenido en las comunidades con las que trabaja durante los últimos tres años. Queremos saber acerca de sus éxitos como organización y qué ha cambiado desde que comenzó a realizar su trabajo.

P: Proporcione un resumen de cómo gastó su(s) financiamiento(s) anteriores del FIT y qué pudo lograr con esos recursos. Buscamos específicamente obtener más información sobre los resultados o el impacto de sus apoyos financieros anteriores.

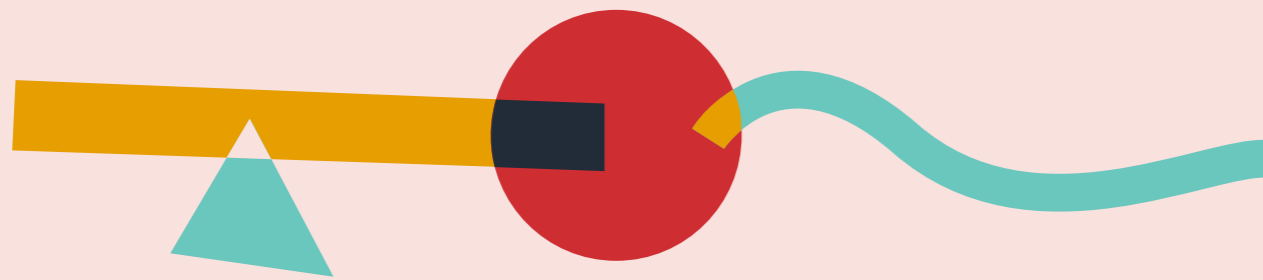
Esta pregunta le pide que proporcione un resumen de cómo gastó sus apoyos del FIT anteriores y qué pudo lograr con dicho(s) financiamiento(s). El panel de concesión de apoyos desea ver cómo un nuevo financiamiento se desenvolvería sobre el trabajo para el que ya recibió financiamiento.

PARTE 2: Solicitud de financiamiento

Esta sección nos dice cuánto dinero necesita su organización, qué planea hacer durante el ciclo del financiamiento, cómo esto contribuirá a la construcción del movimiento trans y el impacto que tendrá este financiamiento. El FIT prefiere brindar a las organizaciones apoyo general (financiamiento básico) porque confiamos en que usted sabrá lo que su organización necesita hacer. El apoyo general proporciona financiamiento sin restricciones que permite a una organización llevar a cabo su misión. Por ejemplo, esto se puede utilizar para alquilar una oficina, pagar al personal, imprimir recursos, comprar computadoras o cualquier otro costo que la organización considere necesario.

P: El monto que solicita al FIT (la solicitud debe estar en dólares estadounidenses):

Esta pregunta le consulta sobre el monto total solicitado al FIT en dólares estadounidenses. Debe estar entre \$25,000 - \$50,000 USD. Asegúrese de que el monto total de financiamiento solicitado en esta pregunta coincida con el monto total que figura en su solicitud de financiamiento.



P: ¿Cuáles son las principales actividades que tiene previstas para este período de financiamiento? (Deben indicarse todas las actividades, no solo las que se aplican a un apoyo del FIT).

Esta pregunta se refiere a las principales actividades que tiene previstas para el período del financiamiento (del 1 de agosto al 30 de julio). Cuéntenos qué tiene previsto hacer con los fondos del FIT. Además, el panel de concesión de apoyos está interesado en conocer su trabajo en general y qué es lo que tiene previsto hacer durante este período (fuera del financiamiento del FIT). Le sugerimos que tenga claro cuál es su trabajo en general y el trabajo financiado por el FIT. También aclare si el trabajo será realizable si no recibe un apoyo del FIT.

P: Este es un financiamiento de apoyo general. Sin embargo, también puede optar por asignar parte de este financiamiento a actividades de proyectos. ¿Está solicitando financiamiento para:

- ▶ **Solo apoyo general (financiamiento básico) (complete la sección 1 en la tabla de solicitud de financiamiento):**
- ▶ **Apoyo general (financiamiento básico) con actividades de proyecto (complete las secciones 1 y 2 en la tabla de solicitud de financiamiento):**

El FIT brinda apoyo general (financiamiento básico) a las organizaciones, pero también puede realizar trabajos de proyecto como parte del financiamiento de apoyo general. Marque el casillero que describe lo que desea hacer con el financiamiento y asegúrese de que esta respuesta refleje sus respuestas en la tabla de solicitud de financiamiento.

P: Complete la plantilla de solicitud de financiamiento para el apoyo que solicita. Debe completarla en su totalidad para mostrar cómo planea gastar el financiamiento.

Esta pregunta le pide que complete una simple plantilla de solicitud de financiamiento para su organización. Le recomendamos que proporcione información completa y clara para ayudar al panel de concesión de apoyos a comprender lo que desea hacer.

Aquí encontrará instrucciones sobre cómo completar la tabla de solicitud de financiamiento::

- ▶ La tabla de solicitud de financiamiento tiene dos secciones. La primera le pide que enumere todos los costos relacionados con el apoyo general (financiamiento básico) (por ejemplo, salarios del personal, alquiler, etc.). La segunda sección le pide que enumere cualquier apoyo financiero para proyectos (actividades del proyecto) para las que solicita financiamiento. Algunas organizaciones pueden optar por incluir todos los gastos en la primera sección o en la segunda. Otras organizaciones pueden optar por asignar los gastos en la primera y la segunda sección.
- ▶ Si solicita un apoyo financiero para proyectos, complete solo la segunda sección.
- ▶ Indique el monto en dólares estadounidenses y no en su moneda local.
- ▶ El total que aparece en la parte inferior de la tabla de solicitud de financiamiento debe ser igual al monto total que solicita al FIT.
- ▶ Si la tabla de solicitud de financiamiento no está completa o no proporciona suficientes detalles, es posible que su solicitud no sea elegible.



Ejemplo de una tabla de solicitud de financiamiento completa

**APOYO GENERAL
(FINANCIAMIENTO BÁSICO)**

Desglose de conceptos	Monto (Dólares Estadounidenses)
1. Renta mensual de inmueble (12 meses)	\$6,000.00
2. Equipo de digitalización de archivo - Scanner	\$1,500.00
3. Equipo de digitalización de archivo - Computadora	\$500.00
4. Sillas - Mobiliario (20 unidades)	\$1,400.00
5. Restirador - Mobiliario	\$300.00
6. Mesas de trabajo (2 unidades)	\$300.00
Monto Total Solicitado	\$10,000.00

APOYO PARA PROYECTOS (ACTIVIDADES DEL PROYECTO)

Desglose de conceptos	Monto (Dólares Estadounidenses)
1. Estipendio mensual talleristas - Honorarios	\$6,000.00
2. Estipendio mensual colaboradoras - Honorarios	\$6,320.00
3. Papelería (Flyers, posters, material de difusión)	\$100.00
4. Paneles modulares - Mobiliario	\$1,200.00
5. Marcos de obra - Mobiliario	\$2,300.00
6. Stands - Mobiliarios	\$180.00
Monto Total Solicitado	\$16,100.00
MONTO (DÓLARES ESTADOUNIDENSES)	\$26,100.00

P: Proporcione una descripción financiera de los costos descritos en la tabla de solicitud de financiamiento. Si su organización solicita apoyo general (financiamiento básico), describa los ítems que pretende cubrir durante el período del financiamiento y cómo esto hace avanzar su trabajo. Si solicita apoyo para un proyecto, describa las principales actividades que su grupo llevará a cabo durante el período del apoyo que serán financiadas por los fondos del FIT. Debe quedar claro a qué nivel (local, nacional, regional o internacional) se llevará a cabo el trabajo.

Esta pregunta solicita una descripción financiera basada en la tabla de solicitud de financiamiento anterior. Aquí es donde nos dirá lo que quiere hacer durante el ciclo del apoyo. El panel de concesión de apoyos leerá muchas solicitudes y decidirá qué organizaciones financiar, por lo que es importante que demuestre que tiene una idea clara de lo que haría con el financiamiento y cómo esto hará avanzar su trabajo.

Si está solicitando apoyo general, díganos qué desea financiar y por qué. Por ejemplo, ¿qué puestos de personal financiarán y qué harán? Si se trata de un apoyo para un proyecto, díganos qué actividades planea realizar. ¿Dónde se llevarán a cabo estas actividades? ¿Cuántas personas participarán? ¿Con quién colaborará o se asociará?

Debe quedar claro a qué nivel (local, nacional, regional o internacional) se llevará a cabo el trabajo. También es recomendable que indique si el trabajo seguiría siendo factible si su organización no recibiera la cantidad total de financiamiento solicitado. El panel de concesión de apoyos puede decidir otorgar a su organización un financiamiento menor al solicitado si cree que el dinero le seguiría siendo útil.

P: Si recibe este financiamiento, ¿qué cree que le ayudará a lograr o cambiar?

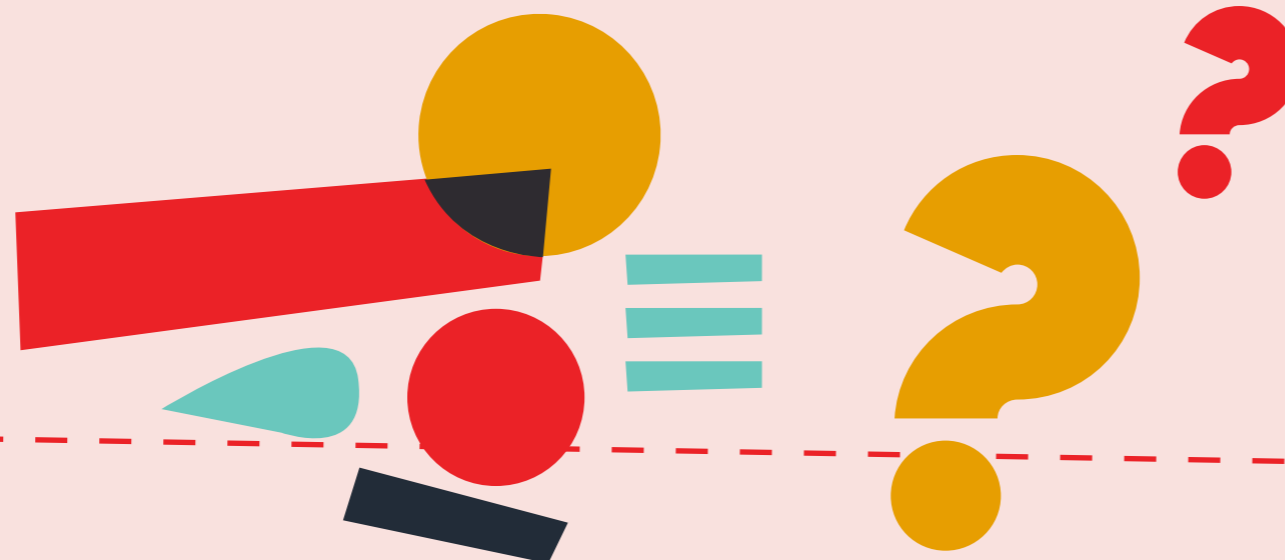
Esta pregunta le consulta qué es lo que cree le ayudará a lograr o cambiar al recibir este financiamiento. Se trata del impacto que tendrá el apoyo. Aquí debe decirnos exactamente qué cree que mejorará o cambiará en su contexto o comunidad gracias al financiamiento. Por ejemplo, ¿su trabajo contribuirá a cambiar una ley? ¿Las personas trans tendrán un mejor acceso a los servicios de salud? ¿Su organización tendrá estructuras de gobernanza más sólidas? ¿Sus miembros tendrán un espacio seguro para reunirse? Sea realista, sabemos que los financiamientos de un año no cambiarán todo, así que díganos qué impacto cree que tendrá este apoyo.

P: ¿Cómo contribuirá su trabajo o proyecto a la construcción del movimiento trans en su contexto? ¿Por qué es fundamental que su organización exista? ¿Por qué es importante que su organización reciba apoyo financiero?

Esta pregunta consulta cómo su trabajo contribuirá a la construcción del movimiento trans en su contexto. Aquí lo alentamos a reflexionar sobre la definición de construcción del movimiento trans (vea las Definiciones del FIT en la Sección 1: Descripción general del FIT). Cuéntenos cómo su trabajo ayudará a fortalecer las comunidades trans, influir en el discurso público y cambiar las normas sociales y las políticas públicas. Le alentamos a utilizar ejemplos claros y a argumentar por qué su organización en particular recibe fondos para hacer el trabajo que hace.

P: ¿Cómo se basará este apoyo financiero en el financiamiento anterior que recibió su organización del FIT?

Esta pregunta consulta en cómo este apoyo ayudará a su organización a aprovechar el financiamiento anterior del FIT. ¿Habrá una continuación del trabajo? ¿Cómo se relaciona este apoyo con el financiamiento anterior? El panel de concesión de apoyos está tratando de entender cómo tendrá cimiento en lo que ya le hemos financiado anteriormente.



PARTE 3: Información financiera

Esta sección nos ayuda a entender el perfil financiero de su organización. Queremos saber su presupuesto operativo y si ha recibido financiamiento de otros financiadores en el pasado reciente. Esto nos ayudará a entender la capacidad y la experiencia de su organización en materia de financiamiento.

P. ¿Cuáles fueron los ingresos/ganancias generales de su organización durante el año pasado? (Indique en dólares estadounidenses)

Esta pregunta se refiere a los ingresos/ganancias generales del año fiscal anterior. Los ingresos y las ganancias se refieren al dinero que su organización recibió en concepto de apoyos financieros, donaciones, mercadería, membresías, etc.

Deberá proporcionar esta información en dólares estadounidenses. Puede encontrar un conversor de divisas en línea, como OANDA: <https://www.oanda.com/currency/convert/>

P. ¿Cuáles fueron los gastos generales de su organización durante el año anterior? (Indique en USD)

Esta pregunta se refiere a los gastos generales de su organización durante el año fiscal anterior. Se refiere a todos los gastos y costos de la organización.

Deberá proporcionar esta información en dólares estadounidenses. Puede encontrar un conversor de divisas en línea, como OANDA: <https://www.oanda.com/currency/convert/>

P. ¿Cuál es el presupuesto operativo de su organización para el año actual? (Indique todos los ítems en USD). Queremos tener una idea clara de su situación financiera actual. Reconocemos que el año en curso no ha terminado, por lo que las estimaciones son válidas.

Esta pregunta se refiere a su presupuesto para el año fiscal actual. Queremos saber cuántos ingresos ha obtenido y cuáles son sus gastos generales para el año. Como es posible que presente su solicitud antes de fin de año, sabemos que es posible que deba hacer una estimación.

***Tenga en cuenta que si su presupuesto operativo supera los 100.000 USD, su organización no es elegible para solicitar apoyo financiero**

P. ¿Su organización ha recibido financiamiento externo (apoyos financieros)? Si/No

Esta pregunta se refiere a si ha recibido anteriormente financiamiento externo. Esto se refiere a cualquier apoyo financiero que su organización haya recibido de fundaciones, fideicomisos, gobiernos/donantes multilaterales/bilaterales, corporaciones, embajadas, etc.

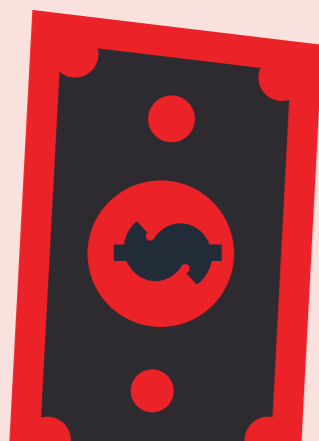
Si responde que ha recibido financiamiento externo anteriormente, debe indicar los nombres de sus financiadores actuales o anteriores durante los últimos dos años y el propósito de esos apoyos. No es necesario que nos informe sobre donaciones puntuales individuales, eventos de recaudación de fondos, ventas de productos, etc.

P. ¿Dónde más ha solicitado financiamiento su organización para el próximo año? Indique en la columna de estado si el financiamiento se encuentra planificado, solicitado o confirmado.

Esta pregunta le pide que nos informe sobre otras fuentes de financiamiento que haya solicitado o que tenga previsto solicitar relacionadas al próximo año. En la columna marcada como estado, indíquenos si este financiamiento está **confirmado** (definitivamente recibirá el apoyo), **solicitado** (ha solicitado el financiamiento y está esperando una decisión) o **planificado** (tiene la intención de solicitarlo, pero el apoyo no está garantizado).

P. ¿Cuáles son sus planes de sostenibilidad? Actualmente, el FIT ofrece financiamientos de 1 año sin garantía de financiamiento continuo. ¿Cómo imagina que solventará su trabajo durante los próximos 3 años? No hay una respuesta buena o mala a esta pregunta, nos gustaría saber más sobre su contexto de trabajo y cómo planea financiarlo.

Esta pregunta se refiere a cómo piensa en la sostenibilidad de su organización. ¿Cómo ha podido financiar su organización y cuáles son sus planes para los próximos 3 años? El FIT solo puede financiar entre el 10 y el 20 % de las solicitudes que recibimos, con lo cual ¿qué hará si no recibe financiamiento? ¿Cómo encaja esta solicitud en sus planes de sostenibilidad?



P: Indique si su organización está enfrentando amenazas de seguridad o si tiene alguna inquietud sobre seguridad digital. Infórmenos si tiene otras necesidades y cuál sería el canal de comunicación preferido para que nos comuniquemos con su grupo.

Esta pregunta es para saber si su organización está experimentando amenazas de seguridad o si tiene alguna inquietud sobre seguridad digital. También le pedimos que comparta su canal de comunicación preferido para que nos comuniquemos con su grupo y si tiene otras necesidades (Proton u otro cliente de correo electrónico protegido, Signal, etc.).

Tenga en cuenta que nuestro panel de concesión de apoyos normalmente analiza el sitio web o las redes sociales de las organizaciones que están evaluando. Si no tiene un sitio web o redes sociales debido a problemas de seguridad, le sugerimos que explique la situación y por qué no utiliza esas plataformas aquí.



SECCIÓN 7

SOLICITUDES POR VIDEO

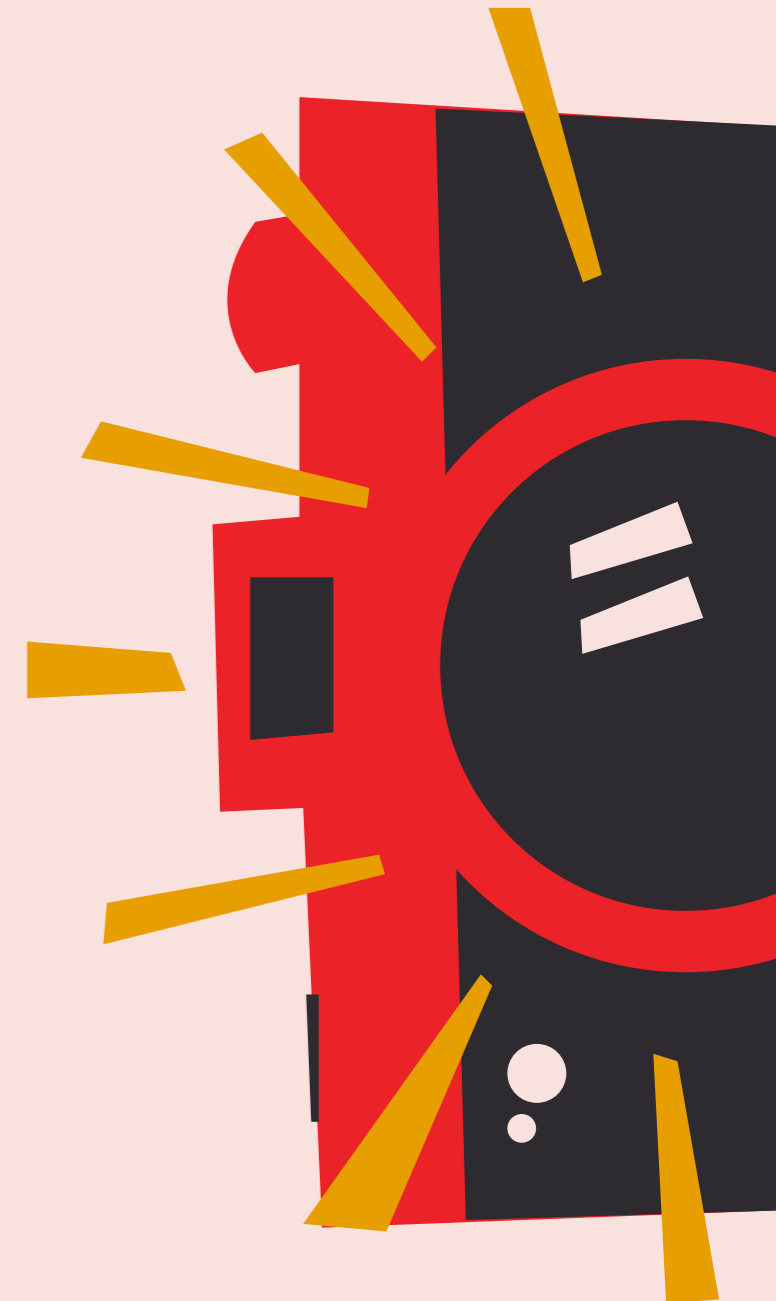
Para promover la accesibilidad para todas las organizaciones, el FIT acepta solicitudes en formato de video. Esto está limitado a las organizaciones que no tienen la capacidad de escribir una solicitud en inglés, francés, ruso, chino simplificado o español, pero que pueden proporcionar una solicitud hablada en uno de estos idiomas. Todas las solicitudes deben responder las mismas preguntas. Les solicitaremos a las organizaciones que envíen la información de contacto y la tabla de solicitud de financiamiento por escrito.

Si va a cargar una solicitud en video, asegúrese de responder las siguientes preguntas en su presentación en video:

- ▶ ¿Cuáles son los principales problemas que enfrenta la comunidad trans en su contexto? Describa los desafíos y las oportunidades que abordará su trabajo.
- ▶ Presente brevemente la visión, la misión, los objetivos y los logros clave de su organización.
- ▶ ¿Con qué comunidades trabaja su organización?

- ▶ Describa cómo su organización está dirigida por personas trans. Queremos saber quién toma las decisiones estratégicas y presupuestarias. Enumere a todos los miembros del personal y de la junta directiva, indicando claramente sus identidades y funciones.
- ▶ ¿Cómo apoya su trabajo a las personas trans que enfrentan las formas más críticas de marginación? Describa las asociaciones y colaboraciones relevantes con las que participa su organización para abordar estos problemas.
- ▶ ¿Cuáles son las principales actividades que está planeando para este período de financiamiento? (Estas deben ser todas las actividades, no solo las que se aplican a un apoyo del FIT).
- ▶ Si recibe este financiamiento ¿qué cree que le ayudará a lograr o cambiar?
- ▶ ¿Cómo contribuirá su trabajo o proyecto a la construcción del movimiento trans en su contexto?

***Tenga en cuenta que la carga del video tendrá un máximo de 2 GB y que aún así se le solicitará que responda algunas preguntas mediante texto. Revise las secciones SEMILLA o FLORECER para obtener más información.**





SECCIÓN 8

TARJETAS DE PUNTAJE SEMILLA y FLORECER

En nuestro compromiso con la transparencia, el FIT comparte las tarjetas de puntaje SEMILLA y FLORECER que el panel de concesión de apoyos utiliza para evaluar todas las solicitudes elegibles. Cada solicitud se califica según estos criterios y se le asigna un puntaje del 1 al 10. Instamos a los solicitantes a que tengan en cuenta esta matriz de puntaje al redactar sus solicitudes, asegurándose de proporcionar información clara para cada pregunta.



- ▶ Cada pregunta de la tarjeta de puntaje se califica entre 1 y 10.
- ▶ 1 - 2: Respuesta muy débil
- ▶ 3 - 4: Respuesta débil
- ▶ 5: Respuesta aceptable
- ▶ 6 - 7: Respuesta sólida
- ▶ 8 - 9: Respuesta muy sólida
- ▶ 10: Respuesta excepcional

Tarjeta de puntaje SEMILLA

TARJETA DE PUNTAJE	
1. El trabajo propuesto por le solicitante beneficiará a la comunidad trans	Puntaje: Explicación:
2. El trabajo de le solicitante tendrá un impacto positivo en la construcción del movimiento.	Puntaje: Explicación:
3. El trabajo de le solicitante cumple con las prioridades del FIT	Puntaje: Explicación:
4. El trabajo de le solicitante cubre un vacío en su contexto	Puntaje: Explicación:
5. La solicitud es realista y cumple con los requisitos.	Puntaje: Explicación:
PUNTAJE TOTAL DE LA SOLICITUD (Promedio de todos los puntajes. Sumar los 5 puntajes y dividirlos por 5. (Intenta de que el 10-20% de tus puntajes esté entre 8-10)	
Comentarios sobre la solicitud Para que podamos proporcionar comentarios a los grupos sobre sus solicitudes, necesitamos que compartas tu impresión general de la solicitud, ¿qué te gustó de la solicitud? ¿Qué sugerirías que el grupo mejore la próxima vez que presenten una solicitud? Te alentamos a compartir algo que hayas encontrado positivo sobre la solicitud, así como críticas constructivas que ayudarán a este grupo a redactar una solicitud más sólida la próxima vez.	



Esto es lo que le pedimos al PCA que proporcione como retroalimentación a los grupos. Si su solicitud es rechazada, puede solicitar esta información a info@transfund.

Tarjeta de puntaje FLORECER

TARJETA DE PUNTAJE	
1. El trabajo propuesto por le solicitante beneficiará a la comunidad trans	Puntaje: Explicación:
2. El trabajo de le solicitante ya ha tenido un impacto positivo en la construcción del movimiento y/o en atender las prioridades del FIT	Puntaje: Explicación:
3. El trabajo de le solicitante tendrá un impacto positivo en la construcción del movimiento.	Puntaje: Explicación:
4. El trabajo de le solicitante cumple con las prioridades del FIT	Puntaje: Explicación:
5. El trabajo previo de le solicitante fue efectivo con la forma en que usó los fondos del FIT	Puntaje: Explicación:
6. El trabajo de le solicitante cubre un vacío en su contexto	Puntaje: Explicación:
7. La solicitud es realista y cumple con los requisitos.	Puntaje: Explicación:
PUNTAJE TOTAL DE LA SOLICITUD (Promedio de todos los puntajes. Sumar los 7 puntajes y dividirlos por 7. (Intenta de que el 10-20% de tus puntajes esté entre 8-10)	
Comentarios sobre la solicitud Para que podamos proporcionar comentarios a los grupos sobre sus solicitudes, necesitamos que compartas tu impresión general de la solicitud, ¿qué te gustó de la solicitud? ¿Qué sugerirías que el grupo mejore la próxima vez que presenten una solicitud? Te alentamos a compartir algo que hayas encontrado positivo sobre la solicitud, así como críticas constructivas que ayudarán a este grupo a redactar una solicitud más sólida la próxima vez.	



SECCIÓN 9

CONFLICTO DE INTERÉS

El FIT se esfuerza por garantizar transparencia, equidad e integridad. Nuestro objetivo siempre ha sido equilibrar la necesidad de financiar al activismo trans y no limitar las oportunidades para las organizaciones lideradas por personas trans subrepresentadas con la necesidad de mantener al FIT como una iniciativa funcional, a largo plazo y confiable.

Al comienzo de nuestra concesión de apoyos, el FIT permitió que las organizaciones que incluían miembros de la junta directiva y del panel de concesión de apoyos pudieran solicitar financiamiento del FIT. Comprendimos que muchas de las personas que se ofrecen como voluntarias para el FIT también forman parte de los movimientos trans en sus países y regiones y necesitan acceso a financiamiento. Para promover la integridad del proceso, instituímos varios controles y contrapesos para evitar conflictos de intereses reales o percibidos y garantizar equidad y transparencia en cada etapa del proceso.

Durante el transcurso de nuestra concesión de subvenciones, el FIT ha financiado organizaciones increíbles en todo el mundo, incluidas aquellas con miembros de la Junta Directiva o del Panel de Concesión de Subvenciones.

En 2019, se tomó la decisión de que las organizaciones en las que participan integrantes de la Junta Directiva o del panel de concesión de apoyos ya no puedan solicitar financiamiento mientras la persona sea miembro en ejercicio de cualquiera de los órganos de toma de decisiones del FIT. Un conflicto de intereses, aunque solo sea percibido, puede ser perjudicial para la sostenibilidad y la credibilidad del FIT.

Les miembros de la junta directiva, los miembros del panel de concesión de apoyo o sus familiares no pueden participar significativamente en ninguna organización que solicite financiamiento del FIT. Se considera que una persona o un miembro de su familia participan significativamente si se cumple alguna de las siguientes condiciones:

- ▶ es parte del personal remunerado.
- ▶ es miembro de la junta directiva o del comité directivo.
- ▶ participa en la toma de decisiones clave de la organización.
- ▶ es un voluntario que desempeña un papel importante en la organización (por ejemplo, participa en el trabajo diario de la organización o contribuye con más de 15 horas a la semana).
- ▶ es legal o fiscalmente responsable.
- ▶ es un consultor remunerado.
- ▶ ha participado en alguna de las funciones mencionadas anteriormente en los últimos 12 meses.

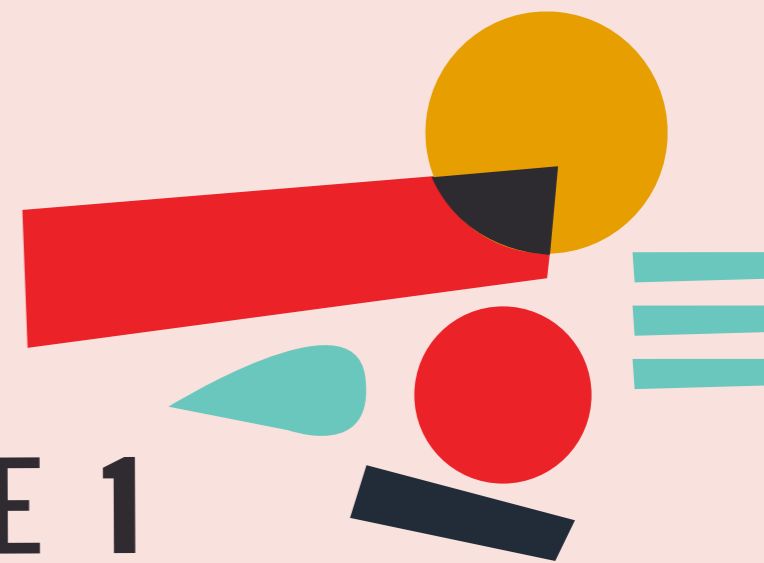
Asimismo, los miembros de la junta directiva o del panel de concesión de apoyos no pueden beneficiarse económicamente de los financiamientos que evalúan ni de los financiamientos existentes del FIT. No revelar un conflicto de intereses puede resultar en la eliminación de la persona de la junta directiva o del panel de concesión de apoyos y/o la cancelación de un apoyo financiero si ha sido otorgado.

Un miembro de la junta directiva o del panel de Concesión de apoyos y la organización en la que participan pueden solicitar fondos del FIT inmediatamente después de que el miembro de la junta directiva o del panel de concesión de apoyos haya renunciado a su cargo.



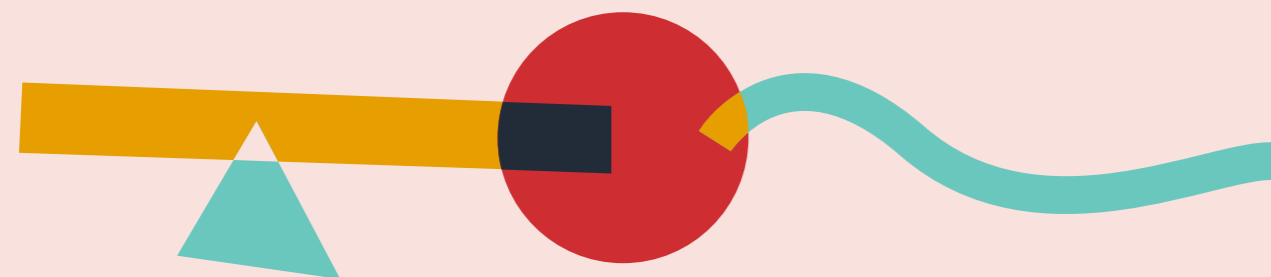
APÉNDICE 1

REGIONES DEL FIT



AFRICA Y ASIA OCCIDENTAL

Argelia	Irak	Senegal
Angola	Jordania	Seychelles
Bahrein	Kenia	Sierra Leona
Benin	Kuwait	Somalia
Botswana	Líbano	Sudáfrica
Burkina Faso	Lesoto	Sudán del Sur
Burundi	Liberia	Estado de Palestina
Cabo Verde	Libia	Sudán
Camerún	Madagascar	Suazilandia
República Centroafricana	Malawi	República Árabe Siria
Chad	Mali	Tanzania (nombre oficial: República Unida de Tanzania)
Comoras	Mauritania	Gambia
Costa de Marfil	Mauricio	Togo (nombre oficial: República Togolesa)
República Democrática del Congo	Mayotte	Túnez
Djibouti	Marruecos	Turquía
Egipto	Mozambique	Uganda
Guinea Ecuatorial	Namibia	Emiratos Árabes Unidos
Eritrea	Níger	Sáhara Occidental
Etiopía	Nigeria	Yemen
Gabón	Omán	Zambia
Ghana	Catar	Zimbabue
Guinea	República de Chipre	
Guinea-Bissau	República del Congo	
Irán	Santo Tomé y Príncipe	
	Arabia Saudita	



ASIA ORIENTAL, MERIDIONAL Y SUDORIENTAL Y EL PACÍFICO

Afganistán
Samoa Americana
Bangladesh
Bután
Brunei Darussalam
Birmania (nombre oficial: Myanmar)
Camboya
China (nombre oficial: República Popular China)
Islas Cook
Fiji
Polinesia Francesa
Guam
Hong Kong
India
Indonesia
Japón
Kiribati
República Democrática Popular

Lao
Macao
Malasia
Islas Marshall
Micronesia (nombre oficial: Estados Federados de Micronesia)
Mongolia
Nauru
Nepal
Nueva Caledonia
Niue
Isla Norfolk
Corea del Norte (nombre oficial: República Popular Democrática de Corea)
Islas Marianas del Norte
Pakistán
Palau

Papúa Nueva Guinea
Islas Pitcairn
Samoa
Singapur
Islas Salomón
Corea del Sur (nombre oficial: República de Corea)
Sri Lanka
Taiwán
Tasmania
Tailandia
Maldivas
Filipinas
Timor Leste
Tokelau
Tonga
Tuvalu
Vanuatu
Vietnam
Wallis y Futuna

EUROPA DEL ESTE Y ASIA CENTRAL

Albania
Armenia
Bielorrusia
Bosnia y Herzegovina
Bulgaria
Croacia
República Checa
Estonia
 Hungría
Kazajstán

Kirguistán
Letonia
Lituania
Macedonia (nombre oficial: La ex República Yugoslava de Macedonia)
Montenegro
Polonia
República de Moldavia
Rumania

Federación Rusa
Serbia
Eslovaquia
Eslovenia
Tayikistán
Turkmenistán
Ucrania
Uzbekistán

AMÉRICA LATINA Y EL CARIBE

Anguila
Antigua y Barbuda
Argentina
Aruba
Bahamas
Barbados
Belice
Bermudas
Bolivia (nombre oficial: Estado Plurinacional de Bolivia)
Bonaire, San Eustaquio y Saba
Brasil
Islas Vírgenes Británicas
Islas Caimán
Chile
Colombia
Costa Rica

Cuba
Curazao
Dominica
República Dominicana
Ecuador
El Salvador
Islas Malvinas
Guayana Francesa
Granada
Guadalupe
Guatemala
Guyana
Haití
Honduras
Jamaica
Martinica
México
Montserrat
Nicaragua

Panamá
Paraguay
Perú
Puerto Rico
San Cristóbal y Nieves
Santa Lucía
San Martín
San Vicente y las Granadinas
San Bartolomé
Sint Maarten
Surinam
Trinidad y Tobago
Islas Turcas y Caicos
Islas Vírgenes de los Estados Unidos
Islas
Uruguay
Venezuela (nombre oficial: República Bolivariana de Venezuela)

EE.UU., EUROPA, AUSTRALIA, NUEVA ZELANDA Y CANADÁ

Islas Åland
Andorra
Australia
Austria
Bélgica
Canadá
Islas del Canal
Dinamarca
Islas Feroe
Finlandia
Francia
Alemania
Gibraltar
Grecia

Groenlandia
Guernsey
Santa Sede
Islandia
Irlanda
Isla de Man
Italia
Jersey
Liechtenstein
Luxemburgo
Malta
Mónaco
Nueva Zelanda
Noruega

Portugal
San Pedro y Miquelón
San Marino
Sark
España
Islas Svalbard y Jan Mayen
Suecia
Suiza
Países Bajos
Reino Unido de Gran
Bretaña e Irlanda del Norte
Israel
Estados Unidos

